

Phonak CROS B Custom

מדריך למשתמש




מדריך זה למשתמש מתאים לדגמים הבאים:

סימון CE משנת

2017 Phonak CROS B-312 Custom

2017 Phonak CROS B-13 Custom

דגמים אלחוטיים

מדריך זה מתאים למשדר קרוס בלבד. למידע אודות השימוש במכשירי השמיעה, אנא קראו את המדריך למשתמש של מכשיר השמיעה. 



נתוני משדר קרוס שלכם

i במידה ואף אחת מן התיבות הבאות אינה מסומנת ואינכם יודעים מהו הדגם של משדר קרוס שלכם, אנא פנו אל קלינאי התקשורת המטפל בכם.

סוג סוללה	דגם
312	CROS B-312 Custom <input type="checkbox"/>
13	CROS B-13 Custom <input type="checkbox"/>

קלינאי התקשורת המטפל בכם:

משדר קרוס שלכם פותח על ידי פונאק - החברה המובילה בעולם בטכנולוגיות שמיעה מציריך, שווייץ.

מוצר עילית זה של החברה הינו תוצאה של עשרות שנות מחקר ומומחיות, והוא תוכנן לקשר אתכם אל היופי שבצלילים! אנו מודים לכם על בחירתכם ומאחלים לכם שנים ארוכות של הנאה בשמיעה.

אנא קראו הוראות שימוש אלה ביסודיות על מנת שתוכלו להפיק תועלת מכל האפשרויות שמשדר קרוס שלכם יכול להציע. למידע נוסף אודות תכונות המשדר והתועלות שבו, אנא פנו לקלינאי התקשורת המטפל בכם.

Phonak - life is on
www.phonak.com

משדר קרוס שלכם

- 6 .1 מדריך מקוצר
- 8 .2 חלקי משדר קרוס

הנחיות לשימוש במשדר קרוס

- 10 .3 סימונים לאוזן שמאל ולאוזן ימין
- 11 .4 הדלקה וכיבוי
- 12 .5 סוללות
- 14 .6 הרכבת משדר קרוס
- 15 .7 הסרת משדר קרוס
- 16 .8 לחצן
- 17 .9 ויסות העוצמה

מידע נוסף

- 18 .10 טיפול ותחזוקה
- 20 .11 שירות ואחריות
- 22 .12 מידע אודות תאימות
- 26 .13 תיאור הסמלים
- 30 .14 איתור תקלות וטיפול בהן
- 32 .15 מידע בטיחותי חשוב

1. מדריך מקוצר

סימונים לאוזן שמאל ולאוזן ימין

סימון כחול עבור
אוזן שמאל.

סימון אדום עבור
אוזן ימין.

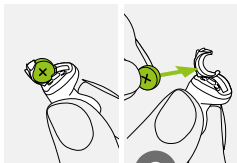


שמאל



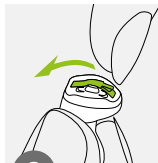
ימין

החלפת סוללות



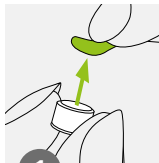
3

הכניסו את הסוללה
אל בית הסוללה
כאשר הסימן "+"
פונה כלפי מעלה



2

פתחו את בית
הסוללה.

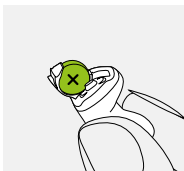


1

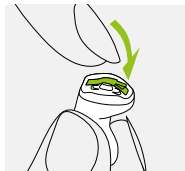
הסירו את
המדבקה
מן הסוללה
החדשה
והמתינו שתי
דקות.

הדלקה וכיבוי של המכשיר

כיבוי

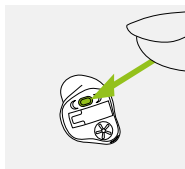


הדלקה



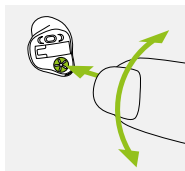
הלחצן על גבי משדר קרוס שלכם יכול לשמש מספר פונקציות.

לחצן



עבור דגמים עם אופציה זו בלבד: להגברת העוצמה, סובבו את וסת העוצמה קדימה. להחלשת העוצמה, סובבו אותו אחורה.

וסת עוצמה




2. חלקי משדר קרוס

- האיורים להלן מתארים את הדגמים המופיעים במדריך זה. תוכלו לזהות את הדגם הספציפי שלכם באמצעות:
- בדיקה בסעיף "נתוני משדר קרוס שלכם" בעמוד 3.
 - או על ידי השוואת משדר קרוס שלכם אל הדגמים המופיעים להלן. שימו לב לצורתו של משדר קרוס והאם קיים בו כפתור וסת עוצמה.

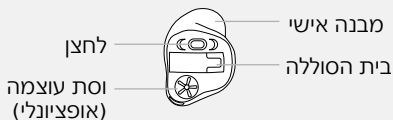
משדר קרוס של חברת פונאק משמש במקרים של חירשות באוזן אחת, ליקוי שמיעה שאינו ניתן לשיקום באוזן אחת או ליקוי שמיעה א-סימטרי. הוא מורכב על גבי האוזן בה קיימת הלקות, והוא מעביר קולות באופן אלחוטי אל מכשיר השמיעה של פונאק המורכב באוזן השנייה.

לפיכך:

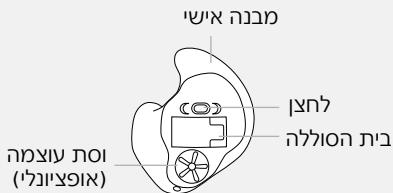
משדר CROS B Custom של פונאק + מכשיר שמיעה של פונאק = מערכת **Cros B של פונאק**

משדר CROS B Custom פועל אך ורק בשילוב עם מכשיר שמיעה מפלטפורמת Virto B של פונאק. 

CROS B-312 Custom

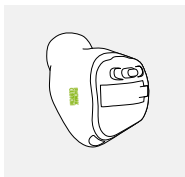


CROS B-13 Custom

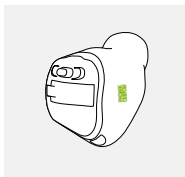


3. סימונים לאוזן שמאל ולאוזן ימין

קיים סימון אדום או כחול, המציין האם המשדר מיועד לאוזן שמאל או לאוזן ימין. הסימון נמצא על המכשיר (טקסט המודפס באדום או בכחול).



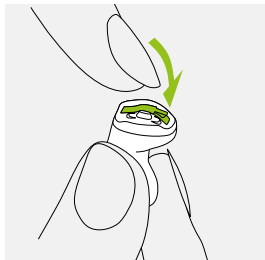
סימון כחול עבור משדר שמאלי.



סימון אדום עבור משדר ימני.

4. הדלקה וכיבוי

בית הסוללה משמש גם כמתג הפעלה וכיבוי.



1

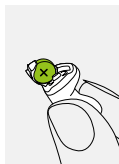
בית סוללה סגור = משדר
קרוס דולק



2

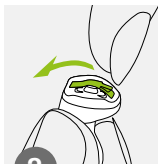
בית סוללה פתוח = משדר
קרוס כבוי

5. סוללות



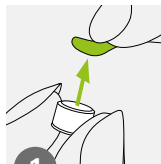
3

הכניסו את הסוללה אל בית הסוללה כאשר הסימן "+" פונה כלפי מעלה.



2

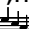

פתחו את בית הסוללה.



1

הסירו את המדבקה מן הסוללה החדשה והמתינו שתי דקות.

במידה וקשה לסגור את בית הסוללה: בדקו האם הסוללה הוכנסה בצורה נכונה ושהסימן "+" פונה כלפי מעלה. במידה והסוללה לא הוכנסה בצורה הנכונה, משדר CROS לא יעבוד ועלול להיגרם נזק לבית הסוללה. ⓘ


סוללה חלשה: כאשר הסוללה חלשה, יישמעו שני צפצופי התראה ולאחריהם מנגינה . מרגע השמעת הצפצופים יהיו לכם כ- 30 דקות להחליף את הסוללה (משך הזמן יכול להיות שונה, בהתאם לסוללה). אנו ממליצים שתמיד תהיה סוללה להחלפה בהישג ידכם. 

סוללה להחלפה

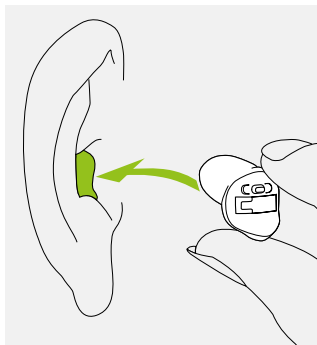
משדר קרוס דורש סוללות אבץ-אוויר (zinc-air). תוכלו לזהות את גודל הסוללה המתאים למשדר שלכם (312 או 13) באמצעות:

- בדיקה בסעיף "נתוני משדר קרוס שלכם" בעמוד 3.
- או על ידי בדיקת הטבלה הבאה:

קוד ANSI	קוד IEC	צבע האריזה	גודל סוללת אבץ-אוויר (Zinc air)	דגם
7002ZD	PR41	חום	312	CROS B-312 Custom
7000ZD	PR48	כתום	13	CROS B-13 Custom

אנא ודאו שאתם עושים שימוש בסוג הסוללות הנכון עבור משדר קרוס שלכם (סוללות אבץ-אוויר zinc-air). כמו כן, אנא עיינו בסעיף 15.2 למידע נוסף אודות בטיחות המוצר. 

6. הרכבת משדר קרוס

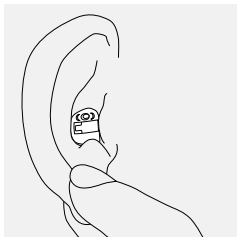


קרבו את המשדר לאוזן
והכניסו את החלק
המתאים לתוך האוזן בתוך
תעלת השמע.

7. הסרת משדר קרוס

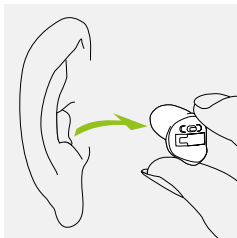
1

הניחו את האגודל מאחורי תנוך האוזן ולחצו בעדינות את האוזן כלפי מעלה לשם דחיפת המשדר אל מחוץ לתעלת השמע. על מנת לסייע לפעולה זאת, בצעו פעולות לעיסה באמצעות הלסת.

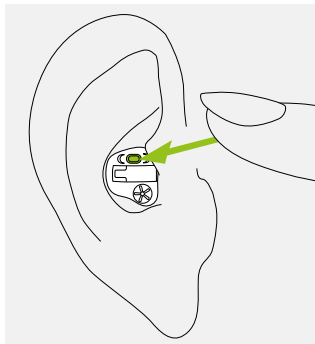


2

אחזו במשדר והסירו אותו.

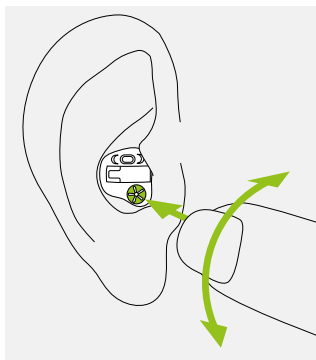


8. לחצן



ללחצן על גבי משדר קרוס שלכם יכולות להיות מספר פונקציות שונות, או שהוא יכול להיות לא פעיל. הדבר תלוי בתכנות של המשדר שלכם, המצוין בדף המידע "הוראות למכשיר השמיעה" האישי שלכם. אנא בקשו דף מידע זה מקלינאי התקשורת המטפל בכם.

9. ויסות העוצמה



**עבור דגם עם אפשרות
זו בלבד:**
להגברת העוצמה, סובבו
את וסת העוצמה קדימה.
להחלשת העוצמה, סובבו
אותו בכיוון הנגדי.
קלינאי התקשורת המטפל
בכם יכול לנטרל את
פעולתו של וסת העוצמה.

10. טיפול ותחזוקה

טיפול שוטף ושגרתי במשדר קרוס תורם לביצועים מצוינים ולאורך חיי המשדר.

אנא השתמשו בפירוט הבא כקו מנחה. מידע נוסף אודות בטיחות המוצר, אנא ראו בסעיף 15.2.

מידע כללי

לפני שימוש בתכשירים לשיער ובתכשירים קוסמטיים יש להסיר את משדר קרוס מהאוזן מאחר ותכשירים אלה עלולים לגרום נזק למשדר.

טיפול יומיומי

מומלץ לנקות את המשדר בכל יום ולהשתמש במערכת לייבושו. לשם כך עומדת לרשותכם סדרת מוצרי הניקוי של פונאק. קלינאי התקשורת המטפל בכם ישמח לייעץ לכם בנושא זה. לעולם אל תשתמשו בחומרי ניקוי ביתיים, סבון וכיו"ב, לניקוי המשדר שלכם.

במידה והמשדר אינו פועל לאחר הכנסת סוללה חדשה, צרו קשר עם קלינאי התקשורת המטפל בכם.

טיפול שבועי

לקבלת הוראות תחזוקה או ניקוי נוספות, אנא פנו אל קלינאי התקשורת המטפל בכם.

11. שירות ואחריות

אחריות מקומית

אנא שאלו את קלינאי התקשורת המטפל בכם אודות התנאים ומשך האחריות המקומית.

אחריות בינלאומית

חברת סונובה מציעה אחריות בינלאומית מקיפה של שנה אחת התקפה החל מתאריך הרכישה. האחריות מכסה תיקונים במקרים של פגם בחומרים או בתהליך הייצור של משדר קרוס עצמו, אך איננה מכסה אביזרים נלווים כגון סוללות, צינוריות, אוזניות ורמקולים חיצוניים. אחריות זו תהא תקפה עם הצגת קבלה או תעודת אחריות בלבד.

האחריות הבינלאומית איננה משפיעה על זכויותיכם המעוגנות בחוקי המכר המקומי החלים.

מגבלות האחריות

האחריות לא תכסה מקרים בהם חל פגם כתוצאה משימוש או טיפול לא הולמים, חשיפה לחומרים כימיים, השרייה בנוזלים או הפעלת כוח לא נחוץ. במקרים של נזק הנגרם על ידי צד שלישי או שירות לא מורשה, האחריות הניתנת על ידי חברת פונאק לא תהיה תקפה. אחריות זו אינה מכסה שירותים הניתנים על ידי מכון השמיעה.

תאריך הרכישה:

מספר סידורי:

קלינאי התקשורת המורשה (חותמת / חתימה):

12. מידע אודות תאימות

אירופה:

הצהרת תאימות

חברת סונובה מצהירה בזאת כי מוצר זה עומד בדרישות הנחיית המכשור הרפואי EEC/93/42 וכן בדרישות של ההנחיה לציוד רדיו ותקשורת אלקטרונית EC/1999/5. ניתן להשיג את הטקסט המלא של הצהרת התאימות מהיצרן או נציגו המקומי, אשר כתובתו מופיעה באתר החברה www.phonak.com (בעמוד Phonak Worldwide locations).

**הדגמים האלחוטניים המתוארים בעמוד 2 מוסמכים
תחת:**

Phonak CROS B-13 Custom -I Phonak CROS B-312 Custom

FCC ID: KWC-ITEV13

ארה"ב

IC: 2262A- ITEV13

קנדה

הודעה 1:

מכשיר זה תואם את חלק 15 של חוקי ה-FCC וכן את ה-RSS-210 של Industry Canada. התפעול מותנה בתנאים הבאים:

- 1) מכשיר זה אינו יכול לגרום להפרעה מזיקה, וכן
- 2) מכשיר זה חייב לקבל כל הפרעה שנקלטת, לרבות הפרעה שעלולה לגרום לפעולה בלתי רצויה.

הודעה 2:

אישור ה-FCC להפעלתו של מכשיר זה לא יהיה תקף במידה ויבוצעו שינויים במכשיר זה ללא אישור מפורש מחברת סונובה.

הודעה 3:

מכשיר זה נבדק ונמצא תואם את המגבלות שנקבעו למכשיר דיגיטאלי מסוג B, על פי חלק 15 של חוקי ה-FCC וה-ICES-003 של Industry Canada. המגבלות הללו תוכננו לספק הגנה סבירה נגד הפרעות מזיקות בהתקנה בסביבת המגורים. מכשיר זה מייצר, משתמש ועשוי להקרין אנרגיה של גלי רדיו. במידה והוא לא הותקן בהתאם להוראות, המכשיר עשוי לגרום הפרעה מזיקה לשידורי רדיו. עם זאת, אין לדעת לבטח אם ההפרעה לא תתרחש בהתקן מסוים.

- במידה ומכשיר זה גורם להפרעה מזיקה בקליטת רדיו או טלוויזיה, ניתן לגלות זאת באמצעות הדלקה וכיבוי של המכשור. אם כן, מומלץ לנסות לתקן את ההפרעה באמצעות אחת או יותר מהדרכים הבאות:
- כווננו או מקמו מחדש את האנטנה הקולטת.
 - הגדילו את המרחק המפריד בין המכשיר והמקלט.
 - חברו את המכשיר לשקע או למעגל חשמלי שונה מזה שאליו מחובר המקלט.
 - היוועצו במשווק או בטכנאי רדיו / טלוויזיה מוסמך.

16. תיאור הסמלים

באמצעות סמל CE, פונאק AG מאשרת שמוצר זה של החברה - כולל האביזרים הנלווים - עומדים בדרישות הנחיית המכשור הרפואי EEC/93/42 וכן בדרישות של ההנחיה לציוד רדיו ותקשורת אלקטרונית EC/1999/5. המספרים המופיעים לאחר הסימון CE תואמים את קוד המוסדות המאושרים המאוגדים תחת ההנחיות הנ"ל.



סמל זה מציין שהמוצרים המתוארים במדריך זה למשתמש עומדים בדרישות לחלקי מכשיר מסוג B בהנחיה EN 60601-1. שטח הפנים של משדר קרוס מצוין כחלק מכשיר מסוג B.



סמל זה מציין את יצרן המכשור הרפואי, כמוגדר בהנחיה EEC/93/42 של האיחוד האירופי.



יש לשמור את המוצר במקום יבש במהלך המשלוח



סמל זה מציין שחשוב למשתמש לקרוא ולשים לב למידע הרלבנטי במדריך זה.



סמל זה מציין שחשוב למשתמש לשים לב להתראות המופיעות במדריך זה.



מידע חשוב לבטיחות השימוש במכשיר.



המוצר מתוכנן באופן שהוא פועל ללא תקלות או מגבלות במידה ומשתמשים בו בהתאם להנחיות השימוש, אלא אם מצוין אחרת במדריך.

תנאי הפעלה

מציין את מספרו הסידורי של המוצר אצל היצרן לצורך זיהוי מכשירים רפואיים.

SN

מציין את המספר הקטלוגי של היצרן לצורך זיהוי מכשירים רפואיים.

REF

הטמפרטורה במהלך משלוח ואחסון המכשיר: בין -20 ל +60 מעלות צלסיוס (-4 עד +140 מעלות פרנהייט).



תנאי לחות במהלך המשלוח: עד 90% (ללא עיבוי). תנאי לחות במהלך אחסון: 0% עד 70%, במידה והמכשיר איננו בשימוש. ראו את ההוראות בסעיף 17.2 בנוגע לייבוש המכשיר לאחר השימוש.




לחץ אטמוספרי: 200hPA עד 1500hPA




סמל זה מפנה את תשומת לבכם לעובדה שחל איסור להשליך מכשיר זה לפסולת הביתית הרגילה. אנא היפטרו ממכשירים ישנים או כאלה שאינם בשימוש במיקום המיועד לפסולת אלקטרונית, או מסרו אותם לקלינאי התקשורת המטפל בכם. הדבר יסייע לסביבה ולבריאותכם.



14. איתור תקלות וטיפול בהן

הגורמים לבעיה	בעיה
הסוללה התרוקנה	משדר קרוס אינו פועל
הסוללה לא הוכנסה כראוי לבית הסוללה	
משדר קרוס מכובה	
סוללה חלשה במכשיר השמיעה	מכשיר השמיעה משמיע שני צפצופים
סוללה חלשה במשדר קרוס	מכשיר השמיעה משמיע שני צפצופים ואחריהם מנגינה 
הצטברה לחות על גבי הסוללה של מכשיר השמיעה או משדר קרוס	הקול פועל ומפסיק לסירוגין

במידה והבעיה נמשכת, צרו קשר עם קלינאי התקשורת  המטפל בכם.

מה לעשות

החליפו סוללה (פרקים 1 ו-5)

הכניסו את הסוללה בצורה הנכונה (פרקים 1 ו-5)

הדליקו את משדר קרוס על ידי סגירה מוחלטת של בית הסוללה (פרק 4)

החליפו סוללה במכשיר השמיעה במהלך 30 הדקות הבאות (היעזרו במדריך למשתמש של מכשיר השמיעה במידת הצורך)

החליפו סוללה במשדר קרוס במהלך 30 הדקות הבאות (פרקים 1 ו-5)

נגבו את הסוללות ובתי הסוללות של מכשיר השמיעה ומשדר קרוס באמצעות מטלית יבשה

15. מידע בטיחותי חשוב

אנא קראו את המידע שבעמודים הבאים לפני שימוש במשדר קרוס.

משדר קרוס לא ישקם את השמיעה לרמה של שמיעה נורמאלית. שימוש נדיר במשדר איננו מאפשר למשתמש להפיק את התועלת המרבית ממנו. השימוש במשדר קרוס הינו רק חלק מהשיקום השמיעתי, וייתכן שיהיה צורך להשלימו באימון שמיעתי ובלימוד של קריאת שפתיים.

15.1 אזהרות

אין להשתמש במערכת קרוס באזורים אשר בהם ישנה סכנה לפיצוץ (כגון במכרות או אזורי תעשייה, שבהם ישנה סכנה לפיצוצים או באזורים עשירים בחמצן בהם מטופלים חומרי הרדמה דליקים).

סוללות של מכשירי שמיעה עשויות להיות רעילות במקרה של בליעה. שמרו אותן הרחק מהישג יד של ילדים, אנשים בעלי מוגבלות מנטלית או בעלי חיים. במקרה של בליעה היוועצו מיידית ברופא!

השימוש במשדר קרוס מיועד לשידור צלילים אל מכשיר השמיעה שבאוזן הטובה יותר ובכך לפצות כנגד לקות בשמיעה. מערכת קרוס (אשר תוכנתה באופן מיוחד ללקות השמיעה האישית שלכם) נועדה לשימושכם האישי בלבד. היא אינה מיועדת לשימוש של כל אדם אחר, שכן הדבר עלול לפגוע בשמיעתו.

אין לבצע במשדר קרוס שינויים או שיפורים שלא אושרו מפורשות על ידי חברת סונובה. שינויים מעין אלה עשויים לפגוע בשמיעתכם או במערכת קרוס.

לבלוע ולגרום לחנק.
שמרו את מכשירי
השמיעה הרחק מהישג
יד של ילדים ובעלי חיים.
במקרה של בליעה
היוועצו מיידית ברופא
או פנו לבית חולים.

הימנעו מחיבור בכבל
ממכשיר השמיעה
לכל מקור חיצוני, כגון
רדיו וכד'. הדבר עלול
לגרום לפגיעה (כגון
התחשמלות).



במידה ואתם חשים
בכאב בתוך האוזן או
מאחוריה, אם האוזן
נפוחה או שהעור
מגורה וישנה הצטברות
מוגברת של שעווה,
אנא היוועצו בקלינאי
התקשורת או ברופא
המטפל.

תוכניות שמע בהן
המיקרופונים במצב
קליטה כיווני גורמות
להפחתת רעשי
רקע. אנא שימו לב
שצלילי ורעשי התרעה
המגיעים מאחור, כמו
מכוניות למשל, עלולים
שלא להישמע.

משדר זה אינו מיועד
לילדים בני פחות מ-
36 חודשים. המכשיר
מכיל חלקים זעירים
אותם עלולים ילדים





ההוראות הבאות מיועדות לאנשים בעלי מכשירים רפואיים מושתלים (כגון קוצבי לב, דפיברילטורים, וכיו"ב):

- החזיקו את מכשיר השמיעה האלחוטי או משדר קרוס במרחק של לפחות 15 ס"מ מן השתל. במידה ואתם חשים בהפרעה כלשהי, הימנעו משימוש במכשירי השמיעה או במשדר קרוס וצרו קשר עם יצרן השתל. אנא, שים לב שהפרעות יכולות להיגרם גם מקווי מתח, חשמל סטטי, מכשירי שיקוף בנמלי תעופה, ועוד.
- החזיקו מגנטים (לדוגמא, הכלי לטיפול

בסוללה, מגנט EasyPhone וכיו"ב) במרחק של לפחות 15 ס"מ מן השתל.

- במידה ואתם

משתמשים באביזר אלחוטי של פונאק, אנא קראו את הפרק אודות בטיחות המוצר במדריך למשתמש של האביזר.



הימנעו מפגיעות חזקות באוזן כאשר אתם מרכיבים מכשירים המותאמים לתוך האוזן. היציבות של אוזניות מותאמות מתוכננת לשימוש נורמלי בלבד. פגיעה פיזית חזקת עלולה לגרום לשבר באוזניה, מה שעלול לגרום לקרע בעור התוף או בתעלת השמע.

15.2 מידע אודות בטיחות המוצר

כאשר משדר קרוס אינו בשימוש, השאירו את בית הסוללה פתוח על מנת לאפשר ללחות להתאדות. יבשו תמיד את המשדר לאחר השימוש בו. אחסנו את משדר קרוס במקום בטוח, יבש ונקי. i

לעולם אל תשטפו את משדר קרוס שלכם במים והגנו עליו מפני לחות מרובה. מכשירי השמיעה אינם מיועדים לשהות ארוכה במים בפעילויות כגון שחייה או רחצה. הסירו את המכשיר לפני פעילויות כאלה, שכן הוא מכיל חלקים אלקטרוניים רגישים. i

יש להגן על משדר קרוס מחום (אין להשאיר אותו סמוך לחלון או במכונית). אין להשתמש במיקרוגל או במכשירים אחרים המפיצים חום לשם ייבוש משדר קרוס. שאלו את קלינאי התקשורת אודות שיטות ייבוש הולמות. i

בפרק 5 מסבירה באופן מדויק איזה סוג סוללה מתאים למשדר קרוס שלכם.

יש להוציא את הסוללה מן המשדר במידה והוא לא נמצא בשימוש זמן ממושך. (i)

(i) השתדלו שלא להפיל את משדר הקרוס שלכם. נפילתו על משטח קשה עלול להזיק לו.

(i) השתמשו תמיד בסוללות חדשות במשדר קרוס שלכם. במידה והסוללה דולפת, החליפו אותה באופן מיידי, על מנת להימנע מגירוי של העור. סוללות משומשות ניתן להחזיר למכון השמיעה המספק לכם שירות.

(i) אין להשתמש במשדר זה בסוללות מעל 1.5V. הימנעו משימוש בסוללות נטענות מסוג Silver-Zinc או Li-ion (ליתיום-יון), שכן הן עלולות להזיק למשדר. הטבלה

(i)

טיפולים רפואיים מיוחדים או טיפולי שיניים מיוחדים, כולל בדיקות הכוללות קרינה כמתואר להלן, עלולות לפגום בפעולת משדר קרוס שלכם. הסירו את המשדר והשאירו אותו מחוץ לחדר הבדיקה לפני הבדיקות או הטיפולים הבאים:

- בדיקת רנטגן רפואית או צילום רנטגן של השיניים (כולל סריקת CT).
- בדיקות רפואיות במכשירי MRI/NMRI היוצרים שדות מגנטיים.
- אין צורך להסיר משדר קרוס כאשר עוברים בדיקות ביטחוניות (כמו בנמלי תעופה). גם אם נעשה שימוש בקרני-X בבדיקות אלה, המינון

הוא נמוך מאוד ואינו משפיע על המשדר.

(i)

הימנעו משימוש במשדר קרוס שלכם באזורים בהם אסור השימוש בציד אלקטרוני.

קלינאי התקשורת המטפל בכם:

029-0559-02/V1.00/2017-06/na © Sonova AG All rights reserved



היצרן:

Phonak AG

Laubisrütistrasse 28

CH-8712 Stäfa

Switzerland

www.phonak.com

CE
0459



sonova
HEAR THE WORLD