

Phonak Bolero B-PR

(B90/B70/B50)

دليل المستخدم



PHONAK
life is on

A Sonova brand



تفاصيل المُعيّنة السمعية والشاحن

❶ إذا لم يتم التحقق من العلبة وكنيت لا تعرف طراز المُعيّنة السمعية أو ملحقات الشحن، فيُرجى الاستفسار من أخصاصي العناية بالسمع.

❶ يتضمن Bolero B-PR بطارية ليثيوم أيون قابلة للشحن مضمنة وغير قابلة للإزالة.

❶ يُرجى أيضًا قراءة معلومات السلامة بخصوص التعامل مع المُعيّنات السمعية القابلة للشحن (الفصل ١٨).

❶ يُرجى التأكد من شحن المُعيّنة السمعية واستخدامها ضمن نطاق درجة حرارة التشغيل:

+٥° إلى +٤٠° درجة مئوية (٤١° إلى ١٠٤° فهرنهايت)

سماعات الأذن

ذات قبة

ذات طرف نحيف

ذات قالب أذن تقليدي

طُرُز المُعيّنة السمعية

Bolero B90-PR

Bolero B70-PR

Bolero B50-PR

ملحقات الشحن

علبة الشحن فوناك (BTE)

مزود طاقة إحتياطي

شاحن صغير (فوناك)

دليل المستخدم هذا مناسب لما يلي:

CE
0459

٦١٠٢

٦١٠٢

٦١٠٢

المُعيّنات السمعية اللاسلكية

Phonak Bolero B90-PR

Phonak Bolero B70-PR

Phonak Bolero B50-PR

CE

٦١٠٢

٦١٠٢

٦١٠٢

ملحقات الشحن غير اللاسلكية

علبة الشحن فوناك

مزود الطاقة الإحتياطي

شاحن صغير (فوناك)



المحتويات

	المُعِينَةُ السَّمْعِيَّةُ والشَّاحِنُ
٦	١. الدليل السريع
٨	٢. أجزاء المُعِينَةِ السَّمْعِيَّةِ والشَّاحِنِ
١٢	استخدام الشاحن
١٤	٣. تحضير الشاحن
١٦	٤. شحن المُعِينَاتِ السَّمْعِيَّةِ
٢١	٥. استخدام المُعِينَةِ السَّمْعِيَّةِ
٢٢	٦. علامات المُعِينَةِ السَّمْعِيَّةِ المُخَصَّصَةِ للأذن اليمنى واليسرى
٢٣	٧. زر انضغاطي
٢٤	٨. تشغيل/إيقاف التشغيل
٢٦	٩. ارتداء المُعِينَةِ السَّمْعِيَّةِ
	٩. نزع المُعِينَةِ السَّمْعِيَّةِ
	معلومات إضافية
٢٨	١٠. ظروف التشغيل
٢٩	١١. العناية والصيانة
٣١	١٢. تبديل سماعة الأذن
٣٤	١٣. ملحقات لاسلكية
٣٥	١٤. الخدمة والضمان
٣٧	١٥. معلومات الامتثال
٤٢	١٦. معلومات الرموز وشرحها
٤٦	١٧. استكشاف الأخطاء وإصلاحها
٥٠	١٨. معلومات مهمة تتعلق بالسلامة

تم تطوير المُعِينَاتِ السَّمْعِيَّةِ والشَّاحِنِ بواسطة Phonak - شركة رائدة على مستوى العالم في حلول السمع ومقرها زيوريخ في سويسرا.

تعد هذه المنتجات المميزة نتاج عقود من البحث والخبرة وهي مصممة لكي تستمتع بجمال الصوت على الدوام! نشرك على هذا الاختيار الرائع ونتمنى لك الاستمتاع بتجربة الاستماع لسنوات عديدة.

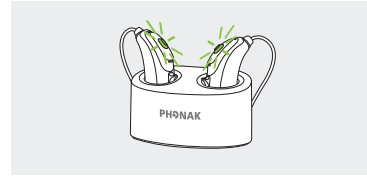
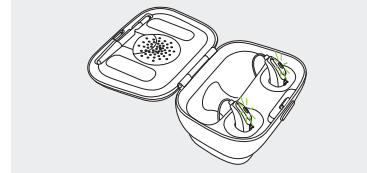
يرجى قراءة دليل المستخدم بعناية للتأكد من فهم المُعِينَاتِ السَّمْعِيَّةِ وتحقيق أقصى استفادة منها. للحصول على مزيد من المعلومات حول المزايا والفوائد، ما عليك سوى التواصل باختصاصي العناية بالسمع لديك.

الحياة تستمر مع فوناك
www.phonak.com

١. الدليل السريع

شحن المُعِينَات السَمْعِيَّة

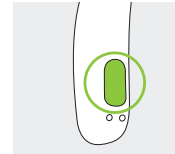
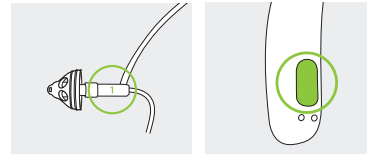
بعد وضع المُعِينَة السَمْعِيَّة في الشاحن، سيومض ضوء المؤشر ببطء حتى يتم شحن المُعِينَة السَمْعِيَّة بالكامل. وعند شحنها بالكامل سيضيء ضوء المؤشر بشكل ثابت، بمعنى ضوء أخضر متواصل.



علامات المُعِينَة السَمْعِيَّة المخصصة للأذن اليمنى واليسرى

علامة زرقاء للمُعِينَة السَمْعِيَّة اليسرى.

علامة حمراء للمُعِينَة السَمْعِيَّة اليمنى.



زر ضغط يحوي ضوء مؤشر

يؤدي الزر الانضغاطي وظيفتين: يمكن أن يؤدي الضغط القصير عدة وظائف. تتم الإشارة إلى وظيفة المُعِينَة السَمْعِيَّة في التعليمات الخاصة بك.

يستخدم الضغط الطويل (٣ ثوان) لتشغيل/إيقاف التشغيل السَمْعِيَّة.

تشغيل/إيقاف التشغيل

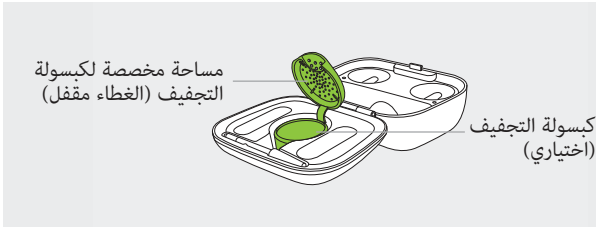
اضغط على الزر بثبات بطرف إصبعك لمدة ٣ ثوانٍ حتى يومض ضوء المؤشر.

تشغيل: ومضة واحدة قصيرة
إيقاف التشغيل: ومضان قصيرتان

❶ قبل استخدام Bolero B-PR للمرة الأولى، نوصي بشحنه لمدة ٣ ساعات.

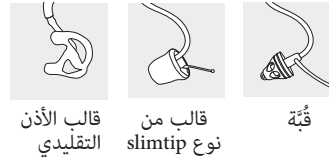
٢. أجزاء المُعيّنة السمعية والشاحن

علبة الشحن فوناك (BTE)



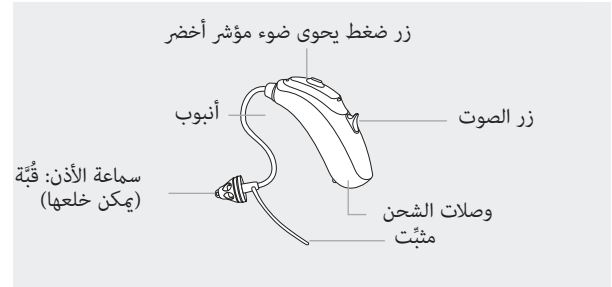
توضح الصور التالية طراز المُعيّنة السمعية وملحقات الشاحن الموضحة في دليل المستخدم هذا. يمكنك تحديد الطرز الخاصة بك من خلال:

- مراجعة "تفاصيل المُعيّنة السمعية والشاحن" في الصفحة ٣.
- أو مقارنة المُعيّنة السمعية والشاحن بالطرز التالية الموضحة.



سماعات الأذن المحتملة

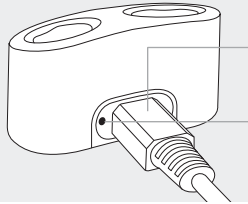
Bolero B-PR



سماعة توضع خلف الأذن



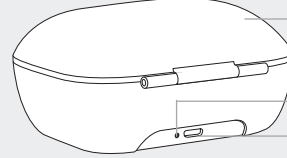
خانات شحن المُعيَّنة السمعية مع
مؤشرات الاتجاه الأيسر/الأيمن



وصلة USB دقيقة لمورد الطاقة
الخارجي.

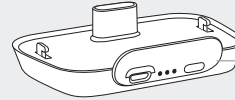
ضوء المؤشر للطاقة

علبة الشحن فوناك (BTE) ومزود طاقة إحتياطي



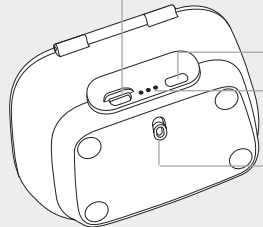
علبة الشحن فوناك
(BTE)

ضوء المؤشر للطاقة
وصلة USB دقيقة لمورد
الطاقة الخارجي



مزود طاقة إحتياطي

دقيقة لمورد الطاقة الخارجي USB وصلة



زر فحص البطارية

ضوء المؤشر لحالة

البطارية والطاقة الخارجية

زر تقفيل / فك مزود الطاقة

٣. تحضير الشاحن

١,٣ تحضير الشاحن



الاتحاد الأوروبي



الولايات المتحدة

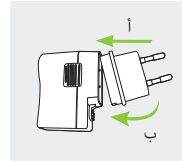


أستراليا

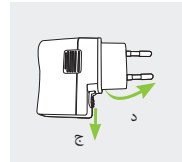


المملكة المتحدة

حدد المحول الذي يتوافق مع دولتك.

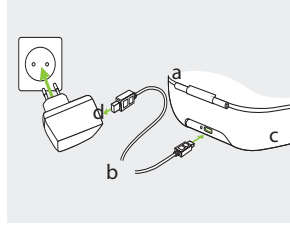
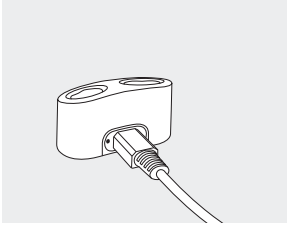


(أ) أدخل الطرف العلوي المستدير للمحول في الزاوية المستديرة لمورد الطاقة.
(ب) اضغط على الطرف السفلي للمحول إلى الداخل ليستقر في مكانه.



(ج) لإخراجه، اسحب اللسان الموجود على مورد الطاقة إلى الخلف.
(د) اسحب المحول إلى أعلى لإخراجه.

٢,٣ توصيل مورد الطاقة



(أ) أدخل الطرف الأكبر لكابل الشحن في مورد الطاقة.
(ب) أدخل الطرف الأصغر في منفذ USB الدقيق على الشاحن.
(ج) أدخل مورد الطاقة في مقبس الطاقة.
(د) يضيء ضوء المؤشر بالأخضر عند توصيل الشاحن بمورد الطاقة.

٤. شحن المُعِينَات السَمْعِيَّة

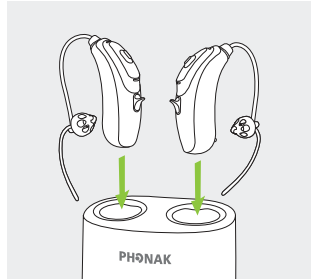
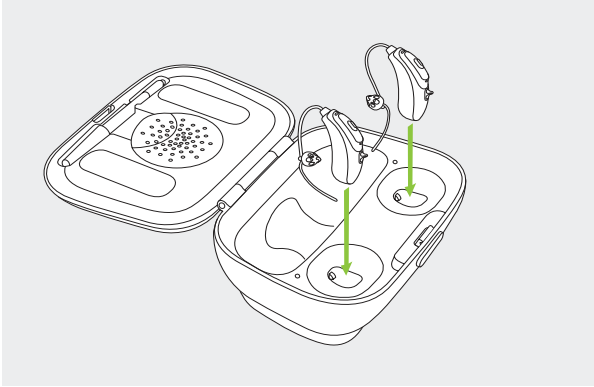
① انخفاض الطاقة: ستسمع صفارتين عند انخفاض مستوى البطارية. وسيكون لديك ٦٠ دقيقة تقريبًا قبل أن يُطلب منك شحن المُعِينَات السَمْعِيَّة (يمكن أن يختلف هذا الوقت، وفقًا لإعدادات المُعِينَة السَمْعِيَّة).

١,٤ استخدام الشاحن الصغير (phonak).

يُرجى مراجعة الفصل ٣ لمعرفة كيفية إعداد الشاحن.

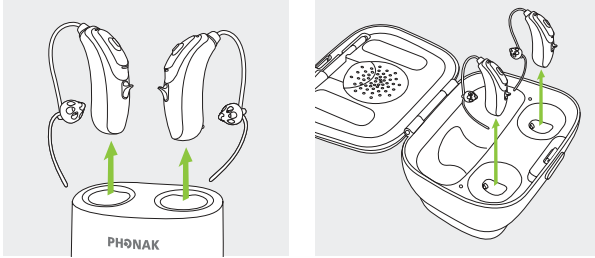
١

أدخل المُعِينَة السَمْعِيَّة في خانات الشحن.
تأكد أن علامات المُعِينَة السَمْعِيَّة اليسرى واليمنى تطابق مؤشر اليسار (أزرق)/اليمين (أحمر) بجوار خانات الشحن. سيتم إيقاف تشغيل المُعِينَات السَمْعِيَّة تلقائيًا عند إدخالها في الشاحن.



٣

أخرج المُعِينَات السَمْعِيَّة من خانات الشحن وشغلها، راجع الفصل ٧.



❶ لا تمسك بالأنايب لإخراج المُعِينَات السَمْعِيَّة من الشاحن حيث قد يؤدي ذلك إلى تلف الأنبوب.

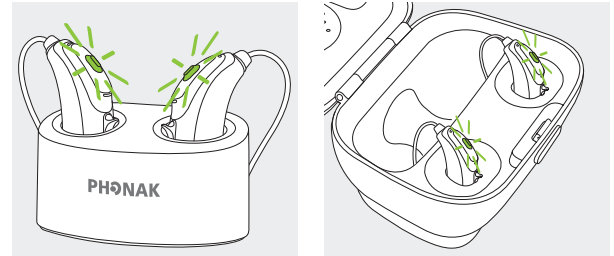
٢

سيومض ضوء المؤشر ببطء حتى يتم شحن المُعِينَة السَمْعِيَّة بالكامل. عند شحنها بالكامل، سيظل ضوء المؤشر مضيئًا، بمعنى ضوء أخضر متواصل.
ستتوقف عملية الشحن تلقائيًا عند شحن البطاريات بالكامل، بحيث يمكن ترك المُعِينَات السَمْعِيَّة في الشاحن بأمان. قد يستغرق شحن المُعِينَات السَمْعِيَّة حتى ٣ ساعات. يمكن إغلاق غطاء علبة الشحن فوناك (BTE) أثناء الشحن.

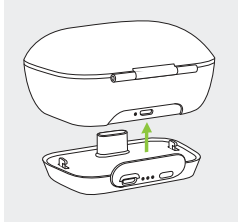
❶ أوقات شحن Bolero B-PR

شحن ١٠٠٪: ٣ ساعات

شحن ٨٠٪: ٩٠ دقيقة



٢,٤ استخدام مزود الطاقة الإحتياطي



١

صل مزود طاقة إحتياطي بعلبة الشحن وأغلقها.

٢

صل وصلة USB الدقيقة ثم قم بالتوصيل بمورد طاقة خارجي. سيتم شحن مزود الطاقة الإحتياطي والمُعِينَات السمعية في الوقت نفسه.

بينما تكون متصلة بمورد طاقة خارجي، سيوضح ضوء مؤشر مزود الطاقة الإحتياطي الحالة الحالية لشحن البطارية.

١ قبل استخدام مزود الطاقة الإحتياطي للمرة الأولى، نوصي بشحنها لمدة ٣ ساعات.

١ يتضمن مزود الطاقة الإحتياطي بطارية ليثيوم بوليمر قابلة للشحن مضمنة وغير قابلة للإزالة.

١ يتضمن Bolero B-PR بطارية ليثيوم أيون قابلة للشحن مضمنة وغير قابلة للإزالة.

١ قبل استخدام Bolero B-PR للمرة الأولى، نوصي بشحنه لمدة ٣ ساعات.

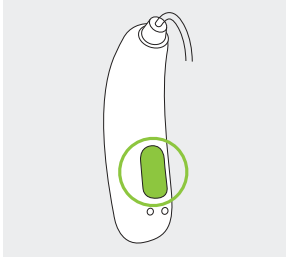
١ يجب أن تكون المُعِينَة السمعية جافة قبل الشحن، راجع الفصل ١١.

١ يُرجى التأكد من شحن المُعِينَة السمعية واستخدامها ضمن نطاق درجة حرارة التشغيل:

+٥° إلى +٤٠° درجة مئوية (٤١° إلى ١٠٤° فهرنهايت).

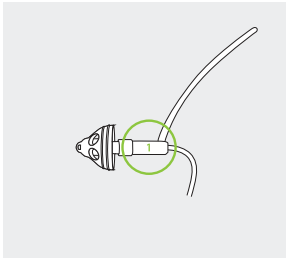
٥. علامات المُعيّنة السمعية المخصصة للأذن اليمنى واليسرى

توجد علامة حمراء أو زرقاء على الجزء الخلفي من المُعيّنة السمعية وعلى الأنبوب النحيف (في حال استخدامه). وستخبرك هذه العلامة ما إذا كانت مُعيّنة سمعية يسرى أو يمنى.

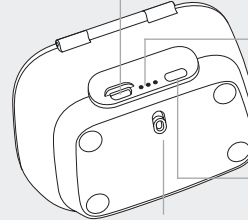


علامة زرقاء
للمُعيّنة السمعية اليسرى.

علامة حمراء
للمُعيّنة السمعية اليمنى.



وصلة USB دقيقة لمصدر الطاقة الخارجي



حالة بطارية ضوء المؤشر:

- ٢٩-٢٠٪
- ٥٩-٣٠٪
- ١٠٠-٢٦٠٪

زر انضغاطي لفحص البطارية

قفل مزود الطاقة الاحتياطي وتحريره

٣

يوفر مزود الطاقة الاحتياطي المشحونة بالكامل ٧ دورات شحن كاملة لزوج من المُعيّنات السمعية. للتحقق من سعة البطارية المتبقية لمزود الطاقة الاحتياطي، اضغط على الزر الانضغاطي لفحص البطارية (ستنطفئ أضواء المؤشر لتوفير طاقة البطارية).

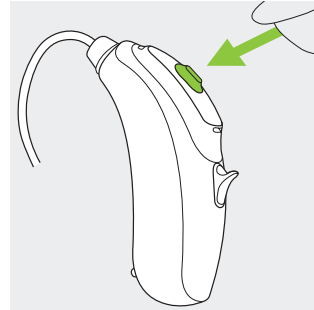
① يُرجى التأكد من شحن مزود الطاقة الاحتياطي ضمن نطاق درجة حرارة التشغيل: +٥° إلى +٤٠° درجة مئوية (٤١° إلى ١٠٤° فهرنهايت)

٦. زر انضغاطي

يؤدي الزر الانضغاطي وظيفتين:

ضغط قصير

يمكن أن يؤدي الزر الانضغاطي الموجود على المُعِينَة السمعية العديد من الوظائف أو لا يكون نشطاً. يعتمد هذا على برمجة المُعِينَة السمعية، الموضحة في "تعليمات المُعِينَة السمعية" الفردية. يرجى الطلب من اختصاصي العناية بالسمع بنموذج مطبوع.

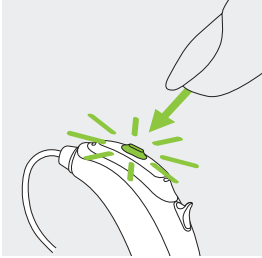


٧. تشغيل/إيقاف التشغيل

لتشغيل المُعِينَة السمعية أو إيقاف تشغيلها، اضغط على الزر بثبات بطرف إصبعك لمدة ٣ ثوانٍ حتى يومض ضوء المؤشر.

ومضة واحدة قصيرة = تشغيل
المُعِينَة السمعية

ومضتان قصيرتان = إيقاف
تشغيل المُعِينَة السمعية



① عند تشغيل المُعِينَة السمعية، قد تسمع نغمة بدء التشغيل.

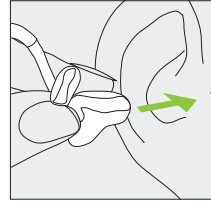
ضغط طويل (٣ ثوانٍ)

يستخدم الزر الانضغاطي لتشغيل المُعِينَة السمعية وإيقاف تشغيلها. راجع الفصل التالي.

٨,١ ارتداء المُعيّنة السمعية المزودة بقالب أذن تقليدي

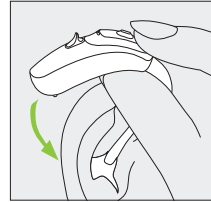
١

ارفع قالب الأذن حتى مستوى أذنك وضع جزء قناة الأذن داخل قناة أذنك.



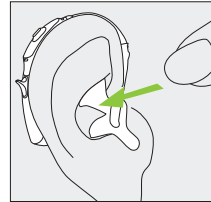
٢

ضع المُعيّنة السمعية خلف أذنك.



٣

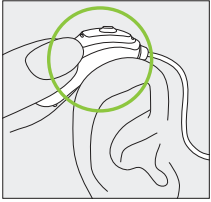
أدخل الجزء العلوي من قالب الأذن داخل الجزء العلوي من تجويف أذنك.



٨,٢ ارتداء المُعيّنة السمعية المزودة بقُبَّة أو قالب من نوع: slim tip

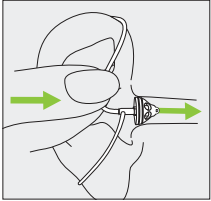
١

ضع المُعيّنة السمعية خلف أذنك



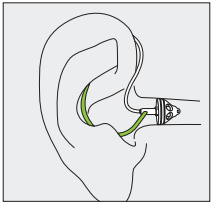
٢

أدخل سماعة الأذن في القناة السمعية.



٣

عند وجود مثبت ملحق بسماعة الأذن، أدخله في تجويف أذنك لتثبيت المُعيّنة السمعية الخاصة بك.

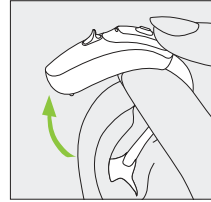


٩. نزع المُعيّنة السمعية

٩,١ إزالة المُعيّنة السمعية المزودة بقالب أذن تقليدي

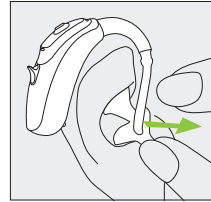
١

ارفع المُعيّنة السمعية فوق الجزء العلوي من أذنك.



٢

أمسك قالب الأذن الموجود في أذنك بإحكام وأزله برفق.

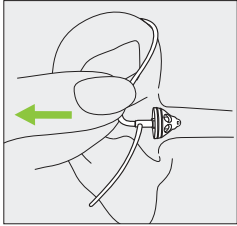


١ يرجى تجنب الإمساك بالأنبوب بقوة لإزالة المُعيّنة السمعية.

٩,٢ إزالة المُعيّنة السمعية المزودة بقُبّة أو قالب من نوع: slim tip

١

اسحب من مكان التواء الأنبوب وانزع المُعيّنة السمعية من خلف الأذن.



⚠

في حالات نادرة جدًا، يمكن أن تبقى القُبّة في قناة الأذن عند إخراج أنبوب السمع من الأذن. في الحالة غير المحتملة لبقاء القُبّة في قناة أذنك، يوصى بشدة باستشارة طبيب لإزالة السماعة بأمان.

صُمم هذا المنتج بحيث يعمل من دون مشكلات أو قيود إذا استُخدم كما يُفترض، إلا إذا تم التنويه إلى خلاف ذلك في أدلة المستخدم هذه.

يُرجى التأكد من شحن المُعيّنة السمعية ومزود الطاقة الاحتياطي ضمن نطاق درجة حرارة التشغيل: $+5^{\circ}$ إلى $+40^{\circ}$ درجة مئوية (41° إلى 104° فهرنهايت) ونطاق الضغط الجوي: 800 إلى 1000 هكتوبسكال.

يتم تصنيف Bolero B-PR على أنها IP68 (عمق متر واحد لمدة 6٠ دقيقة) وصممت ليتم استخدامها في جميع مواقف الحياة اليومية. لذلك لا تقلق بشأن تعرض المُعيّنات السمعية إلى وابل من المطر أو العرق. لكن، لم تصمم Bolero B-PR للاستخدام في الأنشطة المائية التي تتضمن ماء معالجًا بالكlor أو الصابون أو الماء المالح أو أي سوائل أخرى تتضمن محتوى كيميائيًا.

الربطبة أثناء تشغيل علبة الشاحن والشاحن الصغير ومزود الطاقة الاحتياطي: 0% إلى 58% (بدون تكثيف).

تساهم العناية الدقيقة والمنتظمة بالمُعيّنة السمعية والشواحن في الحصول على أداء متميز وفترة خدمة طويلة.

يرجى استخدام المواصفات التالية كإرشاد. لمزيد من المعلومات حول سلامة المنتج، راجع الفصل ٢، ٨١.

معلومات عامة

قبل استخدام مُثبّت الشعر أو وضع مستحضرات التجميل، ينبغي عليك نزع المُعيّنة السمعية من أذنك، لأن هذه المنتجات قد تُلحق بها الضرر.

المُعيّنات السمعية مقاومة للماء والعرق والغبار بموجب الشروط التالية:

بعد التعرض للماء أو العرق أو الغبار، ينبغي تنظيف المُعيّنة السمعية وتجفيفها.

تُستخدم المُعيّنة السمعية وتُصان على النحو الموضح في دليل الاستخدام هذا.

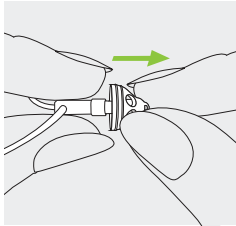
⚠️ تأكد دومًا من أن المُعيّنات السمعية والشاحن جافان ونظيفان قبل الشحن.

١٢. تبديل سماعة الأذن

في حال تركيب أنبوب نحيف في المُعيّنة السمعية، قد يلزم تبديل سماعة الأذن أو تنظيفها.

يُرجى فحص سماعة الأذن بانتظام وتبديلها أو تنظيفها إذا ظهر عليها اتساخ أو إذا انخفض مستوى صوت المُعيّنة السمعية أو جودة صوتها. في حال استخدام قبة، ينبغي تبديلها كل ٢ - ٣ شهور.

١,١٢ إخراج سماعة الأذن من الأنبوب النحيف



١
أخرج سماعة الأذن من الأنبوب النحيف وذلك بالإمساك بالأنبوب النحيف بيد واحدة وسماعة الأذن بالأخرى.

يوميًا
المُعيّنة السمعية: افحص سماعة الأذن للتحقق من عدم وجود بقايا شمع الأذن والرطوبة.

نظّف الأسطح بقطعة قماش خالية من الوبر أو استخدم الفرشاة الصغيرة الموجودة في علبة الشاحن. لا تستخدم أبدًا مواد تنظيف مثل المنظفات المنزلية، والصابون وما إلى ذلك لتنظيف المُعيّنة السمعية. لا يُنصح بشطف المُعيّنة بالماء. وإذا كنت بحاجة إلى تنظيف المُعيّنة السمعية بشكل مستمر، فاحرص على طلب المشورة والنصح من اختصاصي العناية بالسمع الذي تتابع معه بشأن استخدام مرشحات أو كبسولات تجفيف.

الشواحن: تأكد من أن خانات الشاحن نظيفة. تجنب استخدام مواد التنظيف مطلقًا كالمنظفات المنزلية والصابون وغيرها لتنظيف الشاحن.

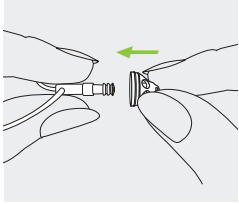
أسبوعيًا
المُعيّنة السمعية: نظّف سماعة الأذن بقطعة قماش ناعمة ومبللة أو بقطعة تنظيف خاصة بالمُعيّنات السمعية.

للاطلاع على مزيد من تعليمات الصيانة الأكثر تفصيلاً أو للاطلاع على ما هو أكثر من مجرد تنظيف أساسي، يرجى التوجه إلى اختصاصي العناية بالسمع.

نظف وصلات الشحن الموجودة على المُعيّنة السمعية بقطعة قماش ناعمة ومبللة.

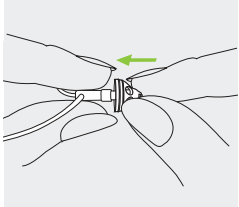
الشواحن: انفض الغبار أو الأتربة عن خانات الشاحن.

١٢,٢ توصيل سماعة الأذن بالأنبوب النحيف



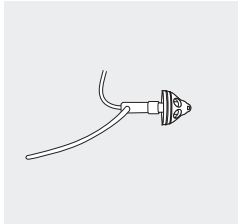
١

أمسك الأنبوب النحيف في يد واحدة
وسماعة الأذن في الأخرى.



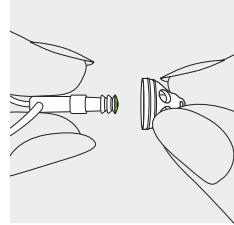
٢

حرك سماعة الأذن فوق مخرج الصوت.



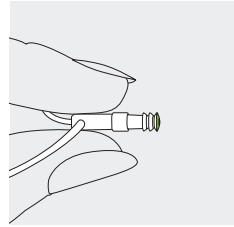
٣

يجب أن يتوافق الأنبوب النحيف
وسماعة الأذن معاً بشكلٍ تام.



٢

اسحب سماعة الأذن برفق لإخراجها.



٣

نظّف الأنبوب النحيف بقطعة قماش
غير منسلة.

يتوفر لك مجموعة من ملحقات Phonak اللاسلكية لاستخدامها مع المُعِينَة السَمْعِيَة.

الضمان المحلي

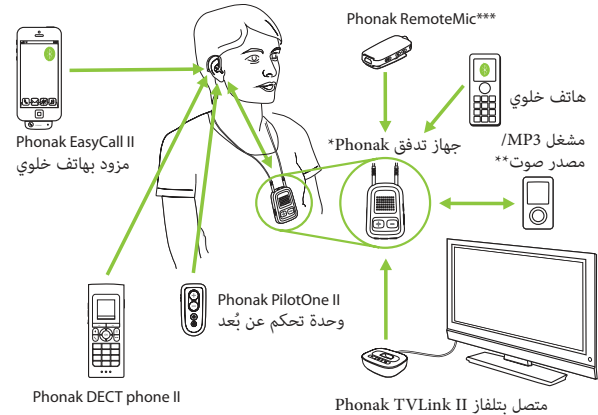
يرجى الاستفسار من اختصاصي العناية بالسمع الذي اشتريت المُعِينَة السَمْعِيَة والشواحن منه عن شروط الضمان المحلي.

الضمان الدولي

تقدم Sonova AG ضماناً دولياً محدوداً مدته عام واحد، يسري بداية من تاريخ الشراء.

يشمل هذا الضمان المحدود عيوب التصنيع والمواد الموجودة في المُعِينَة السَمْعِيَة والشواحن على التوالي، لكنه لا يشمل الملحقات مثل الأنابيب وسماعات الأذن وأجهزة الاستقبال الخارجية. لا يسري الضمان إلا عند تقديم إيصال الشراء.

لا يؤثر الضمان الدولي في أي حقوق قانونية قد تمتلكها بموجب التشريعات الوطنية المطبقة التي تحكم بيع السلع الاستهلاكية.



* Phonak ComPilot المزود بحلقة للرقبة أو ComPilot Air II المزود بمشبك لتثبيتته بالملايس. ولها أيضاً وظائف تحكم عن بعد أساسية. للتحكم المتقدم، يمكن استخدامها مع تطبيق Phonak RemoteControl.

** يمكن توصيل المصادر السمعية (على سبيل المثال، مشغل MP3 والكمبيوتر الشخصي والكمبيوتر المحمول والجهاز اللوحي) بجهاز التدفق عبر Bluetooth أو كابل صوت.

*** يُثَبَّت بملايس المتحدث للحصول على فهم أفضل حتى مع وجود مسافة.

١٥. معلومات الامتثال

أوروبا:

إعلان التوافق للمُعِينَة السمعية

تعلن شركة Sonova AG بموجب هذا الضمان أن هذا المنتج يفي بمتطلبات توجيه الأجهزة الطبية EEC/٤٢/٩٣ وكذلك توجيه المعدات الطرفية للراديو والاتصالات السلكية واللاسلكية EC/٥/١٩٩٩. يمكن الحصول على النص الكامل لإعلان المطابقة من الجهة المصنعة أو ممثل Phonak المحلي الذي يمكن العثور على عنوانه من القائمة المدرجة على الموقع الإلكتروني www.phonak.com (مواقع Phonak في جميع أنحاء العالم).

أستراليا/نيوزيلندا

تشير إلى توافق الجهاز مع اللوائح التنظيمية لإدارة الطيف اللاسلكي (RSM) والهيئة الأسترالية للاتصالات والإعلام (ACMA) الخاصة بالبيع القانوني في نيوزيلندا وأستراليا. كما أن علامة التوافق R-NZ مخصصة للمنتجات اللاسلكية التي يتم توريدها إلى السوق النيوزيلندي ضمن مستوى التوافق A1.



R-NZ

قيود الضمان

لا يغطي هذا الضمان أي تلف ناجم عن العناية أو التعامل غير الملائم أو التعرض للمواد الكيميائية أو ممارسة الضغط المفرط. يصبح الضمان لاغياً وباطلاً في حال تسبب أطراف ثالثة أو مراكز خدمة غير معتمدة في حدوث تلف. لا يغطي هذا الضمان أي خدمات يقوم بها اختصاصي العناية بالسمع في عيادته.

الأرقام التسلسلية

المُعِينَة السمعية اليسرى:

المُعِينَة السمعية اليمنى:

علبة الشاحن:

مزود الطاقة الاحتياطي:

الشاحن الصغير:

تاريخ الشراء:

اختصاصي عناية بالسمع

معتمد (الختم/التوقيع):

الطُّرز اللاسلكية المدرجة في الصفحة ٢ معتمدة وفقاً لما يلي:

Phonak Bolero B-PR (B90/B70/B50)

الولايات المتحدة الأمريكية معرف لجنة الاتصالات الفدرالية:
وزارة الصناعة الكندية:: 2262A-BTER كندا

إعلان ١:

يتوافق هذا الجهاز مع الجزء ١٥ من قواعد لجنة الاتصالات الفدرالية، ومع مواصفات معايير الراديو RSS-210 الخاصة بوزارة الصناعة الكندية. يخضع التشغيل للشرطين التاليين:
١) ألا يتسبب هذا الجهاز في حدوث تشويش ضار،
٢) وأن يقبل هذا الجهاز أي تشويش يتم تلقيه، بما في ذلك التشويش الذي قد يسبب تشغيلاً غير مرغوب فيه.

إعلان ٢:

قد تُبطل التغييرات أو التعديلات التي يتم إجراؤها على الجهاز دون الموافقة عليها صراحةً من قبل شركة Sonova AG تصريح لجنة الاتصالات الفدرالية لتشغيل هذا الجهاز.

إعلان ٣:

تم اختبار هذا الجهاز، ووُجد أنه متوافق مع حدود الأجهزة الرقمية من الفئة ب بموجب الجزء ١٥ من قواعد لجنة الاتصالات الفدرالية، ومعيار المعدات المسببة للتشويش ICES-003 الخاص بوزارة الصناعة الكندية. صُممت هذه الحدود لتوفير حماية معقولة من التشويش الضار الموجود في المنشآت السكنية.
يولد هذا الجهاز طاقة ترددات لاسلكية ويستخدمها ويمكن أن يشعها، وإن لم يتم تركيبه واستخدامه وفقاً للتعليمات، فقد يسبب تشويشاً ضاراً على الاتصالات اللاسلكية، إلا أنه، لا

المعلومات اللاسلكية للمُعَيِّنَة السمعية اللاسلكية

هوائي مدمج بملف	نوع الهوائي
فينصح المستخدم (حتي)	
١٠,٦ ميغاهيرتز	تردد التشغيل
٤٩٦ كيلوهرتز	نطاق التردد المستخدم (٩٩٪ نطاق ترددي)
تضمين إزاحة الطور الرباعي التفاضلي	التضمين
إشارة لاسلكية لقناة فردية	القناة
١٨ سم (٧ بوصات)	نطاق التشغيل
تدفق إشارة الصوت إلى مُعَيِّنَة سمعية مستقبلية على الأذن الأخرى	حالة الاستخدام
-3,5 dB μ A/m	قوة المجال المغناطيسي @ m 10

يوجد ما يضمن عدم حدوث تشويش في حالات تركيب معينة. إذا سبب هذا الجهاز تشويشًا على استقبال أجهزة الراديو أو التلفاز، ويمكن تحديد ذلك من خلال إيقاف الجهاز وتشغيله بتجربة تصحيح التشويش من خلال إجراء واحد أو أكثر مما يلي:

- تغيير وجهة هوائي الاستقبال أو نقله إلى مكان آخر.
- زيادة المسافة الفاصلة بين الجهاز وجهاز الاستقبال.
- توصيل الجهاز بقابس على دائرة كهربية مختلفة عن تلك التي يتصل بها جهاز الاستقبال.
- استشارة البائع أو فني متمرس في أجهزة الراديو/التلفاز للحصول على المساعدة.



يشير هذا الرمز إلى أنه من المهم للمستخدم قراءة المعلومات ذات الصلة الواردة في أدلة المستخدم هذه وأخذها بعين الاعتبار.



يشير هذا الرمز إلى أنه من المهم للمستخدم الانتباه إلى الإشعارات التحذيرية ذات الصلة الواردة في أدلة المستخدم هذه.



معلومات مهمة للتعامل وسلامة المنتج.



يشير هذا الرمز إلى أن التشويش الكهرومغناطيسي الصادر من الجهاز ضمن الحدود المعتمدة من قبل لجنة الاتصالات الفدرالية الأمريكية.



يشير إلى الرقم التسلسلي للجهاز المصنعة بحيث يمكن تعريف جهاز طبي محدد.



يشير إلى رقم الكتالوج للجهاز المصنعة بحيث يمكن تعريف الجهاز الطبي.



باستخدام الرمز CE، تؤكد Sonova AG على أن هذا المنتج - بما فيه الملحقات - يتوافق مع متطلبات توجيه الأجهزة الطبية EEC/93/42 وكذلك تعليمات توجيه معدات محطة الراديو والاتصالات السلكية واللاسلكية EC/1999/5 حول معدات الراديو والاتصالات السلكية واللاسلكية.

وتتوافق الأرقام الموجودة بعد الرمز CE مع رمز المؤسسات المعتمدة التي تم استشارتها بموجب التوجيهات المذكورة أعلاه.



يشير هذا الرمز إلى أن المنتجات الموضحة في تعليمات المستخدم هذه تلتزم بالمتطلبات الخاصة بالجزء الذي يتم تركيبه على الأذن من النوع ب من المعيار EN 1-60601. وتم تحديد سطح المَعِينَة السمعية على أنه الجزء الذي يتم تركيبه على الأذن من النوع ب.



يشير إلى الجهة المصنعة للجهاز الطبي، على النحو المبين في توجيه الاتحاد الأوروبي EEC/93/42.

الرمز الذي يتضمن سلة مهملات بعلامة خطأ مخصص لإعلامك بأن المُعيّنة السمعية هذه وكذلك الشواحن ومزود الطاقة الاحتياطي لا يجوز التخلص منها مثل النفايات المنزلية العادية. يُرجى التخلص من المُعيّنات السمعية والشواحن القديمة أو غير المستخدمة في مواقع التخلص المخصصة للنفايات الإلكترونية أو تسليم المُعيّنة السمعية والشاحن إلى اختصاصي العناية بالسمع للتخلص منها. حيث إن التخلص منها بالشكل الصحيح يحمي البيئة والصحة.



يشير هذا الرمز إلى أنه من المهم للمستخدم قراءة المعلومات ذات الصلة الواردة في دليل المستخدم هذا وأخذها بعين الاعتبار.



درجة الحرارة أثناء النقل والتخزين: من -٢٠ إلى +٦٠ درجة مئوية (من -٤ إلى +١٤٠ درجة فهرنهايت).



الرطوبة أثناء التخزين: من ٠% إلى ٧٠% في حالة عدم الاستخدام. راجع التعليمات الواردة في الفصل ١٨,٢ بخصوص تجفيف المُعيّنة السمعية بعد الاستخدام.



الضغط الجوي أثناء النقل والتخزين:
من ٢٠٠ إلى ١٥٠٠ هكتوبسكال



حافظ على جفاف المنتج أثناء النقل.



١٧,٧١ استكشاف مشكلات المُعِينَة السمعية وإصلاحها

المشكلة	الأسباب	الإجراء الواجب
المُعِينَة السمعية لا تعمل	انسداد الأنبوب النحيف/سماعة الأذن تم إيقاف تشغيل المُعِينَة السمعية حدوث اضطرابات كهرومغناطيسية	نظف فتحة الأنبوب النحيف/سماعة الأذن اضغط على الزر الانضغاطي لمدة ٣ ثوانٍ (الفصل ٧+١) اضغط على الزر الانضغاطي أدخل المُعِينَة السمعية في الشاحن اشحن المُعِينَة السمعية (الفصل ٤) أدخل المُعِينَة السمعية بشكل صحيح (الفصل ٨)
تصدر المُعِينَة السمعية صفيراً	البطارية فارغة بالكامل لم يتم إدخال المُعِينَة السمعية بشكل صحيح في الأذن	اتصل باختصاصي الأنف والأذن والحنجرة/الممارس العام أو اختصاصي العناية بالسمع اخفض الصوت إذا كان ذلك ممكن (الفصل ٦) اشحن المُعِينَة السمعية (الفصل ٤) نظف فتحة الأنبوب النحيف/سماعة الأذن رفع صوت السماعة إذا كان ذلك ممكناً اتصل باختصاصي العناية بالسمع اشحن المُعِينَة السمعية (الفصل ٤) اشحن المُعِينَة السمعية (الفصل ٤) اتصل باختصاصي العناية بالسمع إذا لم يكن عمر البطارية كما هو متوقع
صوت المُعِينَة السمعية ليس عاليًا بما يكفي أو مشوش	يوجد ضمع في قناة الأذن الصوت مرتفع جدًا طاقة البطارية منخفضة انسداد الأنبوب النحيف/سماعة الأذن صوت السماعة منخفض	
تصدر المُعِينَة السمعية صافرتين	تغير جودة السمع دلالة على انخفاض مستوى البطارية	
المُعِينَة السمعية لا تبدأ العمل يضيء ضوء المؤشر على المُعِينَة السمعية بسرعة أثناء الشحن	البطارية فارغة بالكامل البطارية تالفة	

الإجراء الواجب
أدخل المُعَيِّنَة السَمْعِيَّة في الشاحن بشكلٍ صحيح (الفصل ٤)
صل الشاحن بمورد الطاقة الخارجي
اشحن المُعَيِّنَة السَمْعِيَّة (الفصل ٤)
اتصل باختصاصي العناية بالسمع؛ قد يقتضي الأمر استبدال البطارية

المشكلة	الأسباب
ينطفئ ضوء المؤشر على المُعَيِّنَة السَمْعِيَّة عند وضعها في خانات الشحن	لم يتم إدخال المُعَيِّنَة السَمْعِيَّة بشكلٍ صحيح في الشاحن الشاحن غير متصل بمصدر طاقة المُعَيِّنَة السَمْعِيَّة لم تكن مشحونة بالكامل قد يلزم استبدال البطارية
البطارية لا تستمر طيلة اليوم	

٢,١٧ استكشاف مشكلات الشاحن وإصلاحها

الإجراء الواجب
قم بتوصيل الشاحن بمورد طاقة أو مزود الطاقة الاحتياطي (راجع الفصل ٤,٢)
أدخل المُعَيِّنَة السَمْعِيَّة في الشاحن بشكلٍ صحيح (الفصل ٤,١)
اشحن مزود الطاقة الاحتياطي (الفصل ٤,٢)

المشكلة	الأسباب
الشحن لا يبدأ (لم يتم استخدام مزود الطاقة الاحتياطي)	علبة الشاحن أو الشاحن الصغير غير متصل بمورد الطاقة
الشحن لا يبدأ عند استخدام مزود الطاقة الاحتياطي	لم يتم إدخال المُعَيِّنَة السَمْعِيَّة بشكلٍ صحيح في الشاحن نفدت شحنة مزود الطاقة الاحتياطي

① إذا استمرت المشكلة، فاتصل باختصاصي العناية بالسمع لطلب المساعدة.

١٨,١ التحذيرات من المخاطر

شخص آخر، حيث يمكن أن تلحق الضرر بالسمع.

لا يُسمح بإجراء أي تغييرات أو تعديلات على المُعيّنة السمعية ما لم يتم الموافقة عليها صراحةً من قِبل شركة Sonova AG. فمثل هذه التغييرات قد تلحق الضرر بأذنك أو المُعيّنة السمعية.

لا تستخدم المُعيّينات السمعية وملحقات الشحن في المناطق المعرضة للانفجارات (المناجم أو المناطق الصناعية المعرضة لخطر الانفجارات أو البيئات الغنية بالأكسجين أو المناطق التي يتم فيها التعامل مع منتجات التخذير القابلة للاشتعال) أو المناطق التي يمنع فيها استخدام المعدات الإلكترونية.

⚠ تتضمن المُعيّينات السمعية القابلة للشحن التي تقدمها Phonak وكذلك مزود الطاقة الاحتياطي من Phonak بطاريات ليثيوم أيون يمكن أخذها على متن الطائرة مثل الأمتعة التي يتم حملها.

⚠ الهدف من استخدام المُعيّنة السمعية هو تكبير الصوت ونقله إلى الأذنين ومن ثم تعويض ضعف السمع. يجب أن تُستخدم المُعيّنة السمعية (خاصة المبرمجة لكل حالة فقدان سمع على حدة) من قِبل الشخص المعني فقط. فلا يجب أن تُستخدم من قِبل أي

يُرجى قراءة المعلومات الواردة في الصفحات التالية قبل استخدام المُعيّنة السمعية وملحقات الشحن.

يُرجى قراءة المعلومات الواردة في الصفحات التالية قبل استخدام المُعيّنة السمعية وملحقات الشحن. لن تُعيد المُعيّنة السمعية قدرتك السمعية الطبيعية، كما أنها لن تمنع ضعف السمع الناتج عن حالات عضوية أو تحسنه. عدم المواظبة على استخدام المُعيّنة السمعية لا يسمح للمستخدم بتحقيق الاستفادة الكلية منها. استخدام المُعيّنة السمعية لا يعدو كونه جزءاً من تأهيل السمع، وقد يحتاج إلى أن يُستكمل من خلال تدريب سمعي وتعليمات حول قراءة الشفاه.

المُعيّنة السمعية مناسبة لبيئة الرعاية الصحية المنزلية ونتيجة لأنها قابلة للنقل يمكن أن تستخدم في بيئة منشأة رعاية صحية متخصصة مثل عيادات الأطباء وعيادات الأسنان وغيرها.

⚠️ إذا شعرت بألم داخل الأذن أو خلفها أو إذا كانت ملتهبة أو حدث تهيج للجلد وسرعة تجمع لشمع الأذن، فيرجى مراجعة اختصاصي العناية بالسمع أو الطبيب.

⚠️ في حالات نادرة جدًا، يمكن أن تبقى القُبَّة في قناة الأذن عند إخراج أنبوب السمع من الأذن. في الحالة غير المحتملة لبقاء القُبَّة في قناة أذنك، يوصى بشدة باستشارة طبيب لإزالة السماعه بأمان.

⚠️ تحد برامج السمع في وضع الميكروفون الاتجاهي من الضوضاء الموجودة في الخلفية. يرجى الانتباه إلى أن إشارات الإنذار أو الضوضاء الصادرة من الخلف، على سبيل المثال السيارات، يتم كتمها جزئيًا أو كليًا.

⚠️ هذه المُعيَّنة السمعية غير مخصصة للأطفال الأقل من 36 شهرًا. حيث تحتوي على أجزاء صغيرة يمكن أن تسبب الاختناق للأطفال إذا تم ابتلاعها. احفظها بعيدًا عن متناول الأطفال والأفراد الذين يعانون من ضعف الإدراك والحيوانات الأليفة. في حالة بلعها، يجب استشارة طبيب أو الذهاب إلى المستشفى على الفور.

⚠️ احفظ علبة الشاحن بعيدًا عن متناول الأطفال والأفراد الذين يعانون من ضعف الإدراك والحيوانات الأليفة.

⚠️ يسمح للموظفين المعتمدين فقط بفتح مزود الطاقة الاحتياطي نتيجة لاحتمال التعرض لخطر كهربائي.

⚠️ لا تُجرِّ توصيلة سلكية من المُعيَّنة السمعية إلى أي مصادر صوت خارجية مثل الراديو وغيره. قد يتسبب هذا في إصابات لجسدك (صدمة كهربائية).

⚠️ تجنب تغطية علبة الشاحن أو الشاحن الصغير بالكامل أثناء الشحن، على سبيل المثال باستخدام قطعة قماش وغير ذلك.

⚠️ لا يسري ما يلي إلا على الأشخاص الذين لديهم أجهزة طبية مزروعة نشطة (على سبيل المثال، أجهزة ضبط نبضات القلب وأجهزة إزالة الرجفان وغيرها):

- يجب إبقاء المُعيَّنة السمعية اللاسلكية بعيدة عن الجهاز المزروع النشط لمسافة 15 سم (6 بوصات) على الأقل. إذا شعرت بأي نوع من أنواع التشويش، فلا تستخدم المُعيَّنة السمعية اللاسلكية، ويجب الاتصال بالجهة المصنعة للجهاز المزروع النشط.
- يُرجى ملاحظة أن التشويش يمكن أن يحدث بسبب خطوط الطاقة والتفريغ الإلكتروني وأجهزة الكشف عن المعادن في المطار وغيرها.

⚠ يجب عدم تركيب المُعِينَات السمعية مع القَبب / أنظمة الواقي من شمع الأذن عند استخدامها من قِبَل عملاء يعانون من ثقب في طبقات الأذن أو التهاب في قنوات الأذن أو تجويفات أذن وسطى مكشوفة. في هذه الحالات، نوصي باستخدام قالب أذن تقليدي. إذا علق أي جزء من هذا المنتج في قناة أذنك وهو أمر غير مرجح الحدوث، فتوصي بشدة باستشارة طبيب لإخراجه بسلامة.

وإلا، فقد ينتج عن ذلك تدهور في أداء هذا الجهاز.

⚠ يستخدم منفذ USB الموجود في الشاحن للغرض الموضح فقط.

⚠ بالنسبة إلى الشاحن، استخدم أجهزة معتمدة وفقاً للمعيار EN60950 و/أو EN60601-1 ذات معدل إخراج يبلغ ٥ فولت تيار متردد.

⚠ ٥٠٠ ملي أمبير بحد أدنى. لا تدخل محول مورد الطاقة بمفرده في المآخذ الكهربائية نظراً لأن ذلك قد ينتج عنه صدمة كهربائية.

⚠ يمكن أن يتسبب استخدام ملحقات ومحولات وكابلات بخلاف تلك المحددة أو المقدمة بواسطة الجهة المصنعة للجهاز في انبعاثات كهرومغناطيسية متزايدة أو مناعة كهرومغناطيسية منخفضة لهذا الجهاز وينتج عنه تشغيل غير مناسب.

⚠ يجب استخدام معدات اتصالات الترددات اللاسلكية المتنقلة (ما فيها الوحدات الطرفية مثل كابلات الهوائي والهوائيات الخارجية) على مسافة ليست أقرب من ٣٠ سم (١٢ بوصة) من أي جزء من المعينة (المعينات) السمعية، بما فيها الكابلات المحددة من قِبَل الجهة المصنعة.

• يجب إبقاء الأجزاء المغناطيسية (مثل مغناطيس هاتف EasyPhone وغير ذلك) بعيدة عن الجهاز المزروع النشط بمسافة تصل إلى ١٥ سم (٦ بوصات).
• إذا كنت تستخدم ملحق Phonak لاسلكياً، فراجع الفصل "معلومات السلامة المهمة" في دليل مستخدم الملحق اللاسلكي.

⚠ تجنب استخدام هذا الجهاز بجوار أي جهاز آخر أو ملاصق له نظراً لأنه قد ينتج عنه تشغيل غير مناسب. إذا كان هذا الاستخدام ضرورياً، فيجب مراقبة هذا الجهاز والجهاز الآخر للتحقق من أنهما يعملان بشكل طبيعي.

① تُعدُّ المُعِينَات السَّمْعِيَّة من Phonak مقاومة للماء ولكنها ليست مضادة للماء. فقد صُمِّمَت لتحمّل الأنشطة العادية، والتعرض للظروف القاسية العرضية التي تحدث بشكل عابر. لا تغمر أبدًا المُعِينَةَ السَّمْعِيَّة في الماء! مُعِينَات Phonak السَّمْعِيَّة غير مصممة خصيصًا ليتم غمرها في الماء لفترات طويلة بشكل مستمر، كأن يتم ارتداؤها أثناء أنشطة مثل السباحة أو الاستحمام. احرص دائمًا على إخراج المُعِينَةَ السَّمْعِيَّة قبل أداء هذه الأنشطة، حيث إن المُعِينَةَ السَّمْعِيَّة تحتوي على أجزاء إلكترونية حساسة.

① يجب حماية المُعِينَةَ السَّمْعِيَّة من الحرارة (لا تتركها أبدًا بجانب النافذة أو في السيارة). تجنب استخدام الميكروويف أو أجهزة التسخين الأخرى لتجفيف المُعِينَةَ السَّمْعِيَّة (نتيجة لخطر اندلاع حريق أو انفجار). اسأل اختصاصي العناية بالسمع عن وسائل التجفيف المناسبة.

① يجب تغيير القبة كل ثلاثة أشهر أو عندما تصبح صلبة أو هشة. وهذا لمنع انفصال القبة من فوهة الأنبوب أثناء إدخالها في الأذن أو إخراجها منها.

① لا تجعل المُعِينَةَ السَّمْعِيَّة تسقط منك! حيث إن إسقاطها على سطح صلب يمكن أن يلحق الضرر بها.

① خزن المُعِينَةَ السَّمْعِيَّة في الشاحن إذا كنت لا تستخدمها لمدة زمنية طويلة.

① قد يؤثر أي فحص طبي أو فحص للأسنان خاص ينطوي على الإشعاع الموضح أدناه سلبيًا في عمل المُعِينَات السَّمْعِيَّة بشكل صحيح. يجب إزالة المُعِينَةَ السَّمْعِيَّة وتركها خارج غرفة/منطقة الفحص قبل الخضوع لـ:

- فحص طبي أو فحص للأسنان يشمل التصوير بالأشعة السينية (وأيضًا التصوير المقطعي).
- فحوصات طبية تشمل التصوير بالرنين المغناطيسي أو التصوير بالطنين المغناطيسي النووي، حيث يتم توليد حقول مغناطيسية. لا يلزم إزالة المُعِينَات السَّمْعِيَّة عند المرور عبر بوابات الأمن (داخل المطارات، وما إلى ذلك). حيث إنه إذا استخدمت الأشعة السينية، فسيكون ذلك بجرعات ضئيلة للغاية، ومن ثم فلن تؤثر في المُعِينَات السَّمْعِيَّة.

ملاحظات

① يجب تغيير القبة كل ثلاثة أشهر أو عندما تصبح صلبة أو هشة. وهذا لمنع انفصال القبة من فوهة الأنبوب أثناء إدخالها في الأذن أو إخراجها منها.

① يجب أن تكون المُعِينَات السمعية جافة قبل الشحن. وإلا فلا يمكن ضمان الشحن بدقة.

① لا تستخدم إلا الشواحن المعتمدة ومزود الطاقة الاحتياطي الموضحة في دليل المستخدم هذا لشحن المُعِينَة (المُعِينَات) السمعية، وإلا فقد تتلف الأجهزة.

اختصاصي العناية بالسمع:



لجهة المصنعة:

Sonova AG

Laubisrütistrasse 28

CH-8712 Stäfa

Switzerland

www.phonak.com

جميع الحقوق محفوظة

Sonova AG مملوكة لشركة Sonova © الطبع والنشر حقوق الطبع والنشر V1.00/2016-12/FO/029-0477-02



sonova
HEAR THE WORLD