

# Phonak Naída™ L-PR

מדריך למשתמש



Phonak Naída L-PR  
Phonak Naída L-PR Trial  
Phonak Charger Combi BTE 2  
Phonak Charger Combi BTE  
Phonak Charger BTE RIC



מדריך למשתמש זה נועד עבור:



## מכשירי שמיעה אלחוטיים

Phonak Naída L90-PR

Phonak Naída L70-PR

Phonak Naída L50-PR

Phonak Naída L30-PR

Phonak Naída L-PR Trial



## אביזרי טעינה

Phonak Charger Combi BTE 2

Phonak Charger Combi BTE

Phonak Charger BTE RIC



שימו לב שהוראות עבור פונקציות  
המעקב אחר פעילות ניתן למצוא  
במדריך למשתמש של myPhonak.



# פרטי מכשירי השמיעה והמטען שלכם

① אם אף תיבה אינה מסומנת ואינכם יודעים מהו דגם מכשיר השמיעה או אביזר הטעינה, צרו קשר עם קלינאי התקשורת שלכם.

① מכשירי השמיעה המתוארים במדריך למשתמש זה מכילים סוללת ליתיום-יון נטענת מובנית שאינה ניתנת להסרה.

① ערכת הסוללות מכילה סוללת ליתיום-פולימר נטענת מובנית ושאינה ניתנת להסרה.

① יש לקרוא את המידע בנושא בטיחות בנוגע לטיפול במכשירי שמיעה נטענים (פרק 26).

## אוזניות

אוזניות מותאמות

אישית קלאסיות

כיפה

SlimTip

אוזניות

אוניברסליות

## דגמי מכשירי שמיעה

Naída L-PR

(L90/L70/L50/L30)

Naída L-PR Trial

## אביזרי טעינה

\* Charger Combi BTE 2

\* Charger Combi BTE

\* Charger BTE RIC

ערכת סוללות

\* כולל מתאם מתח וכבל USB

מכשירי השמיעה והמטענים שלכם פותחו על-ידי  
Phonak – מובילה עולמית בפתרונות שמיעה הממוקמת  
בציריך, שווייץ.

מוצרי פרימיום אלה הם תוצאה של עשרות שנות מחקר  
ומומחיות ותוכנו תוך מחשבה על בריאותכם. אנו מודים  
לכם על הבחירה הנפלאה שלכם ומאחלים לכם שנים רבות  
של הנאה מההאזנה. יש לקרוא בקפידה את המדריך  
למשתמש כדי לוודא שאתם מבינים את מכשירי השמיעה  
ומפיקים מהם את המרב. לא נדרשת הכשרה לטיפול  
בהתקן זה. קלינאי תקשורת יעזור בהגדרת התקן זה לפי  
ההעדפות האישיות שלכם במהלך פגישת ההתאמה.  
למידע נוסף על תכונות, יתרונות, הגדרה, שימוש, תחזוקה  
או תיקונים של מכשיר השמיעה והאביזרים, צרו קשר עם  
קלינאי התקשורת או עם נציג היצרן. ניתן למצוא מידע נוסף  
בגיליון הנתונים של המוצר.

Phonak - life is on  
[www.phonak.com](http://www.phonak.com)

# תוכן העניינים

## מכשיר השמיעה והמטען שלכם

- 7 1. מדריך מהיר
- 9 2. חלקי מכשיר השמיעה והמטען

## הוראות בנוגע לשימוש במטען

- 14 3. הכנת המטען
- 15 4. טעינת מכשיר השמיעה

## הוראות בנוגע לשימוש במכשיר השמיעה

- 20 5. סימוני מכשירי שמיעה שמאלי וימני
- 21 6. הרכבת מכשיר השמיעה
- 23 7. הסרת מכשיר השמיעה
- 25 8. לחצן רב-תכליתי עם נורית חיווי
- 26 9. הפעלה/כיבוי
- 27 10. Tap Control
- 28 11. סקירה כללית של קישוריות
- 29 12. צימוד ראשוני
- 32 13. שיחות טלפון
- 37 14. מצב טיסה
- 40 15. אתחול מחדש של מכשיר השמיעה

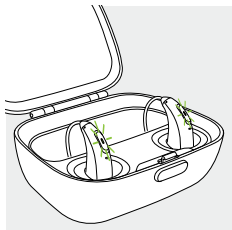
## מידע נוסף

16. סקירה כללית של היישומים myPhonak  
41 ו-myPhonak Junior
17. סקירה כללית של Roger™  
42
18. תנאים סביבתיים  
43
19. טיפול ותחזוקה  
46
20. החלפת האוזנייה  
50
21. החלפת מגן השעווה של ה-SlimTip  
53
22. שירות ואחריות  
55
23. מידע על תאימות  
57
24. מידע ותיאור סמלים  
63
25. פתרון בעיות  
70
26. מידע חשוב בנושאי בטיחות  
74

# 1. מדריך מהיר

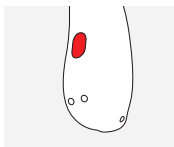
## טעינת מכשיר השמיעה

❶ לפני השימוש במכשיר השמיעה בפעם הראשונה, מומלץ לטעון אותו למשך שלוש שעות.

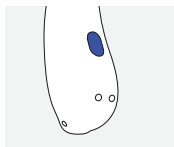


לאחר הכנסת מכשיר השמיעה למטען, נורית החיווי תציג את מצב הטעינה של הסוללה עד לטעינה מלאה של מכשיר השמיעה. לאחר שנטען במלואו, נורית החיווי תאיר בירוק קבוע.

## סימוני מכשירי שמיעה שמאלי וימני

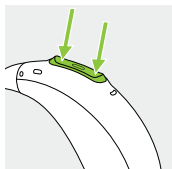


סימון אדום עבור  
מכשיר שמיעה ימני.



סימון כחול עבור  
מכשיר שמיעה שמאלי.

## לחצן רב-תכליתי עם נורית חיווי



לחצן זה משמש למספר פעולות. הוא פועל כמתג הפעלה/כיבוי, בקרת עוצמת קול ו/או שינוי תוכנית בהתאם לתכנות של מכשיר השמיעה. הדבר מצוין ב'הוראות למכשיר שמיעה' האישיות שלכם.

### הפעלה/כיבוי: לחצו לחיצה חזקה על

החלק התחתון של הלחצן למשך שלוש שניות עד שנורית החיווי תהבהב.

הפעלה: נורית החיווי דולקת בירוק קבוע  
כיבוי: נורית החיווי דולקת באדום קבוע

**שיחות טלפון:** אם בוצע צימוד עם טלפון בעל יכולות Bluetooth®, לחיצה קצרה תקבל שיחה נכנסת ולחיצה ארוכה תדחה אותה.

**כניסה למצב טיסה:** כאשר המכשיר כבוי, לחצו לחיצה ממושכת על החלק התחתון של הלחצן למשך שבע שניות עד שיידלק אור כתום קבוע. שחררו את הלחצן.

### Tap Control (זמין רק בדגמים L90 ו-L70)

אם בוצע צימוד עם התקן בעל יכולות Bluetooth®, ניתן לגשת למספר תכונות באמצעות Tap Control, יש לעיין בפרק 10. הדבר מצוין גם ב'הוראות למכשיר שמיעה' האישיות שלכם. כדי להשתמש ב-Tap Control הקישו פעמיים על החלק העליון של האוזן.



## 2. חלקי מכשיר השמיעה והמטען

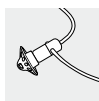
- התמונות הבאות מציגות את דגם מכשיר השמיעה ואביזר המטען המתוארים במדריך למשתמש זה. באפשרותכם לזהות את הדגמים האישיים שלכם על-ידי:
- עיון ב"פרטי מכשירי השמיעה והמטען שלכם" בעמוד 3.
  - השוואת האוזנייה, מכשיר השמיעה והמטען עם הדגמים הבאים.



אוזניות  
אוניברסליות



SlimTip



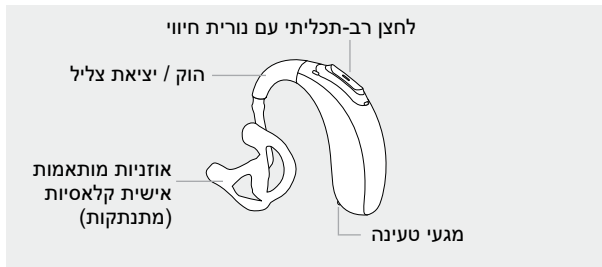
כיפה



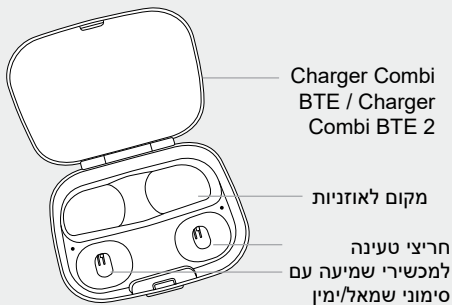
אוזניות  
מותאמות  
אישית קלאסיות

### אוזניות תואמות

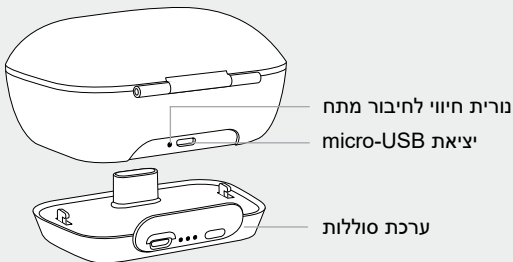
### Naída L-PR / Naída L-PR Trial



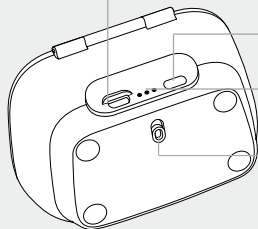
## Phonak Charger Combi BTE / Phonak Charger Combi BTE 2



## Phonak Charger Combi BTE / Phonak Charger Combi BTE 2 עם סוללת גיבוי אופציונלית



יציאת micro-USB



לחצן בדיקת סוללה

נורית חיווי למצב סוללה  
ומתח חיצוני

נעילה ושחרור ערכת הסוללות

### מפרט מתאם המתח והמטען

מתח יציאה של מתאם מתח: 5 וולט זרם ישר 10% +/-, זרם 500 מילי אמפר - 1 אמפר

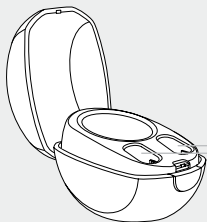
מתח כניסה של מתאם מתח: 100-240 VAC, 50/60 Hz, זרם 0.25 A

מתח כניסה של המטען: 5 וולט זרם ישר 10% +/-, זרם 300 מילי אמפר

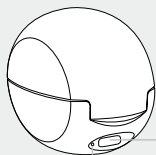
מפרטי כבל ה-USB: 5 V מינ' 1 A, USB-A ל-micro-USB, אורך מרבי 1 מ'

ניתן להשתמש במטענים Charger Combi BTE ו-Charger Combi BTE 2 עם ספק מתח חיצוני שעומד במפרטים בטבלה לעיל.

## Phonak Charger BTE RIC



חריצי טעינה למכשירי שמיעה  
עם סימוני שמאל/ימין



יציאת USB-C

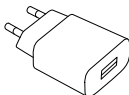
נורת חיווי לחיבור מתח

## מפרט מתאם מתח

מתח יציאה של מתאם מתח:	1 A זרם ,5 VDC +/-10%
מתח כניסה של מתאם מתח:	זרם 0.25 A 50/60 Hz ,100-240 VAC
מתח כניסה של המטען	1 A זרם ,5 VDC +/-10%
מפרט כבל ה-USB	5 V מינ' 1 A ,USB-A ל-USB-C, אורך מרבי 3 מ'

ניתן להשתמש ב-Phonak Charger BTE RIC עם ספק מתח חיצוני שעומד במפרטים בטבלה לעיל

## אביזרים נלווים



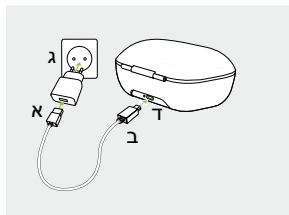
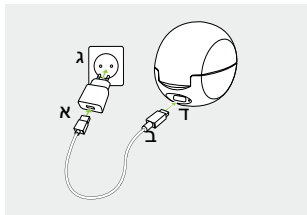
מתאם מתח



כבל USB

### 3. הכנת המטען

#### התחברות לספק המתח



- (א) חברו את הקצה הגדול יותר של כבל הטעינה למתאם המתח
- (ב) חברו את הקצה הקטן יותר אל יציאת ה-USB במטען
- (ג) חברו את מתאם המתח ליציאת מתח
- (ד) נורית החיווי לצד יציאת ה-USB תאיר בירוק כאשר המטען יתחבר ליציאת המתח

## 4. טעינת מכשיר השמיעה

- ① סוללה חלשה: יישמעו שני צפצופים כאשר הסוללה חלשה. יעמדו לרשותכם כ-60 דקות לפני שתהיו חייבים לטעון את מכשירי השמיעה (משך הזמן עשוי להשתנות, בהתאם להגדרות מכשירי השמיעה).
- ① מכשיר השמיעה מכילים סוללת ליתיום-יון נטענת מובנית ושאינה ניתנת להסרה.
- ① לפני השימוש במכשיר השמיעה בפעם הראשונה, מומלץ לטעון אותו למשך שלוש שעות.
- ① מכשיר השמיעה חייב להיות יבש לפני הטעינה, ראו פרק 19.
- ① הקפידו לטעון את מכשיר השמיעה ולהשתמש בו בתחום הטמפרטורות המותר לפעולה:  $+5^{\circ}\text{C}$  עד  $+40^{\circ}\text{C}$ .

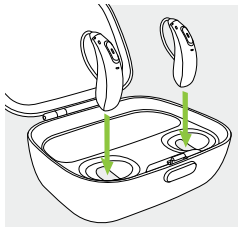
### ערכת סוללות אופציונלית

- ① ערכת הסוללות מכילה סוללת ליתיום-פולימר נטענת מובנית ושאינה ניתנת להסרה.
- ① לפני השימוש בערכת הסוללות בפעם הראשונה, מומלץ לטעון אותה למשך שלוש שעות.
- ① הקפידו לטעון את ערכת הסוללות בתחום טמפרטורת הפעולה:  $+5^{\circ}\text{C}$  עד  $+40^{\circ}\text{C}$ .

## 4.1 שימוש במטען

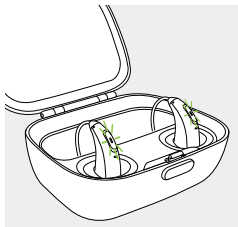
עיינו בפרק 3 למידע על התקנת המטען.

**1.**



הכניסו את מכשיר השמיעה לחריץ הטעינה. ודאו שסימוני שמאל וימין על מכשירי השמיעה מתאימים לסימונים של שמאל (כחול) וימין (אדום) לצד חריצי הטעינה. מכשיר השמיעה ייכבה באופן אוטומטי עם הכנסתו למטען.

**2.**







נורית החיווי תציג את מצב הטעינה של הסוללה עד לטעינה מלאה של מכשיר השמיעה. לאחר שנטען במלואו, נורית החיווי תאיר בירוק קבוע.



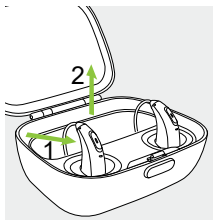
תהליך הטעינה ייעצר באופן אוטומטי כאשר הסוללה תיטען במלואה, כך שניתן להשאיר את מכשיר השמיעה בתוך המטען בבטחה. ייתכן שיידרשו עד שלוש שעות לטעינת מכשיר השמיעה. מכסה המטען יכול להיות סגור בזמן הטעינה.

## זמני טעינה

זמני טעינה מקורבים	מצב טעינה	נורית חיווי
	10% - 0	
30 דקות (30%) 60 דקות (50%) 90 דקות (80%)	80% - 11	
	99% - 81	
3 שעות (זמן הטעינה עשוי להיות מושפע מתנאי הטמפרטורה)	100%	

### 3.

- הסירו את מכשיר השמיעה מהמטען על ידי:
1. משיכת מכשיר השמיעה בעדינות כלפיכם
  2. הרמתו מחוץ למטען.



כברירת מחדל, מכשירי השמיעה מתוכנתים כך שהם מופעלים אוטומטית בעת הוצאתם ממטען המחובר לספק המתח. קלינאי התקשורת שלכם יכול לכבות הגדרה זו. במקרה זה יהיה עליכם להפעיל את מכשיר השמיעה באופן ידני.

כדי לכבות את המטען, הוציאו את מתאם המתח משקע החשמל. אם ערכת הסוללות האופציונלית מחוברת למטען, הסירו את ערכת הסוללות כדי לכבות את המטען.

① אין לאחוז באוזנייה כדי להוציא את מכשיר השמיעה מהמטען משום שזה עלול לגרום נזק לצינורית.

① כבו את מכשיר השמיעה לפני הכנסתו למטען מנותק לצורך אחסון.

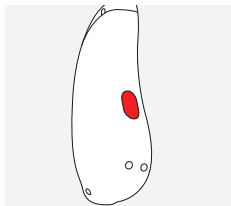
① אם עליכם לנתק את המטען בזמן שמכשיר השמיעה בטעינה בתוכו, הקפידו לכבות את מכשיר השמיעה כדי למנוע פריקה של הסוללה.

① סגרו תמיד את המכסה במהלך טעינת מכשירי שמיעה בסביבה לחה.

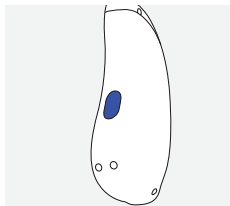
## 5. סימוני מכשירי שמיעה שמאלי וימני

קיים סימון כחול או אדום בגב מכשיר השמיעה. סימון זה מצוין אם זהו מכשיר שמיעה שמאלי או ימני.

סימון אדום עבור  
מכשיר שמיעה ימני.



סימון כחול עבור מכשיר  
שמיעה שמאלי.

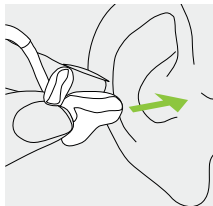


## 6. הרכבת מכשיר השמיעה

### 6.1 הרכבת מכשיר השמיעה עם אוזניות מותאמות אישית קלאסיות

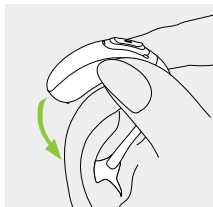
1.

קרבו את האוזניות המותאמות אישית לאוזן והניחו את חלק תעלת האוזן בתוך תעלת האוזן.



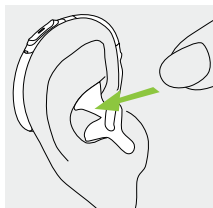
2.

הניחו את מכשיר השמיעה מאחורי האוזן.

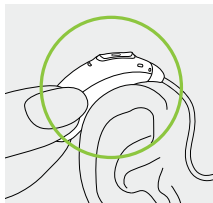


3.

הכניסו את החלק העליון של האוזניות המותאמות אישית בתוך החלק העליון של האוזן.

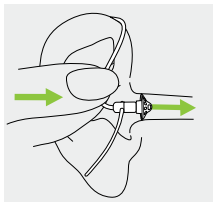


## 6.2 הרכבת מכשיר השמיעה מסוג כיפה, SlimTip או אוזניות אוניברסליות



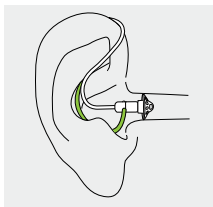
**.1**

הניחו את מכשיר השמיעה מאחורי האוזן.



**.2**

הכניסו את האוזנייה לתוך תעלת האוזן.

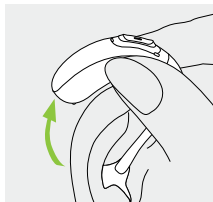


**.3**

אם מחובר עוגן לאוזנייה, הכניסו אותו לשקע האוזן כדי לקבע את מכשיר השמיעה.

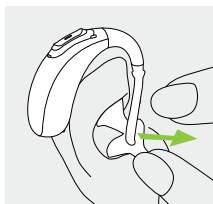
## 7. הסרת מכשיר השמיעה

### 7.1 הסרת מכשיר השמיעה עם אוזניות מותאמות אישית קלאסיות



1.

הרימו את מכשיר השמיעה מעל החלק העליון של האוזן.

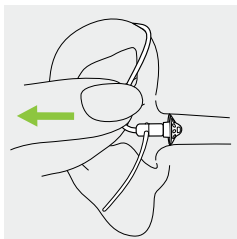


2.

תפסו את האוזניות באצבעותיכם והסירו אותן בעדינות.

① נסו להימנע מהחזקת הצינורית לצורך הסרת מכשיר השמיעה.

## 7.2 הסרת מכשיר השמיעה מסוג כיפה, SlimTip או אוזניות אוניברסליות



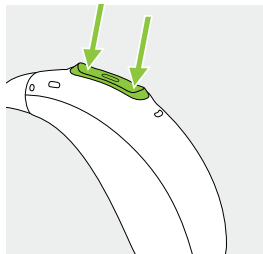
1.

החזיקו את כיפוף הצינורית ומשכו כדי להסיר את מכשיר השמיעה מאחורי האוזן.



## 8. לחצן רב-תכליתי עם נורית חיווי

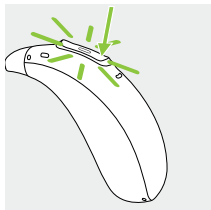
הלחצן הרב-תכליתי מאפשר מספר פעולות.



הוא פועל כמתג הפעלה/כיבוי, בקרת עוצמת קול ו/או שינוי תוכנית בהתאם לתכנות של מכשיר השמיעה. הדבר מצוין ב"הוראות למכשיר שמיעה" האישיות שלכם. בקשו תדפיס מקלינאי התקשורת.

אם בוצע צימוד בין מכשיר השמיעה לבין טלפון עם יכולות Bluetooth®, לחיצה קצרה על החלק העליון או התחתון של הלחצן תקבל שיחה נכנסת ולחיצה ארוכה תדחה אותה - ראו פרק 13.

## 9. הפעלה/כיבוי



### הפעלת מכשיר השמיעה

כברירת מחדל, מכשירי השמיעה הוגדרו כך שהם מופעלים אוטומטית בעת הוצאתם ממטען המחובר לספק המתח. אם תכונה זו אינה מוגדרת, או אם המטען אינו מחובר לספק המתח, לחצו לחיצה חזקה על החלק התחתון של הלחצן למשך 3 שניות עד שנורית החיווי תהבהב. המתינו עד שאור ירוק קבוע מציין שמכשיר השמיעה מוכן.

### כיבוי מכשיר השמיעה

לחצו והחזיקו את החלק התחתון של הלחצן למשך 3 שניות עד שאור אדום קבוע יציין שמכשיר השמיעה בתהליך כיבוי.

מכשיר השמיעה בתהליך הפעלה	הבהוב ירוק	● ● ●
מכשיר השמיעה בתהליך כיבוי	אדום קבוע למשך 3 שניות	■

① בעת הפעלת מכשיר השמיעה ייתכן שתושמע מנגינת אתחול.

## Tap Control .10

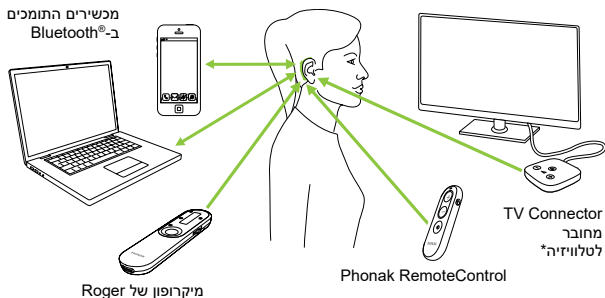
Tap Control זמין רק בדגמים L90 ו-L70. אם בוצע צימוד עם מכשיר בעל יכולות Bluetooth®, אפשר לגשת למגוון פונקציות באמצעות Tap Control כמו למשל מענה/דחיית שיחת טלפון, השהייה/המשך הזרמה, הפעלה/הפסקה של מסייע קולי. הדבר מצוין ב'הוראות למכשיר שמיעה' האישיות שלכם.



כדי להשתמש ב-Tap Control הקישו פעמיים על החלק העליון של האוזן.

# 11. סקירה כללית של קישוריות

האיור להלן מציג את אפשרויות הקישוריות הזמינות עבור מכשיר השמיעה שלכם.



\* ניתן לחבר את ה-TV Connector לכל מקור שמע כמו טלוויזיה, מחשב אישי או מערכת hi-fi.

## 12. צימוד ראשוני

### 12.1 Bluetooth® יכולות עם להתקן

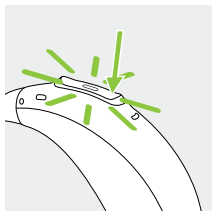
יש צורך לבצע את תהליך הצימוד פעם אחת בלבד עם כל התקן הכולל טכנולוגיה אלחוטית Bluetooth®. לאחר ההתאמה הראשונית, מכשיר השמיעה יתחבר באופן אוטומטי להתקן. צימוד ראשוני עשוי לארוך עד שתי דקות.

#### 1.

בהתקן שלכם (למשל טלפון) ודאו שטכנולוגיה אלחוטית Bluetooth® מופעלת וחפשו התקנים עם יכולות Bluetooth® בתפריט הגדרות הקישוריות.

#### 2.

הפעילו את מכשירי השמיעה. עכשיו עומדות לרשותכם שלוש דקות לבצע צימוד של מכשירי השמיעה וההתקן.



### 3.

ההתקן שלכם מציג רשימה של מכשירים התומכים ב-Bluetooth®. בחרו את מכשיר השמיעה מתוך הרשימה כדי לבצע צימוד בו-זמנית של שני מכשירי השמיעה. צפוף מאשר צימוד מוצלח.

① למידע נוסף על הוראות צימוד לטכנולוגיה אלחוטית Bluetooth®, ספציפיות לחלק מיצרני הטלפון

הנפוצים ביותר, ראו:

<https://www.phonak.com/com/en/support.html>

## 12.2 התחברות להתקן

לאחר שבוצע צימוד של מכשיר השמיעה להתקן, הוא יתחבר שוב אוטומטית כאשר יופעל.

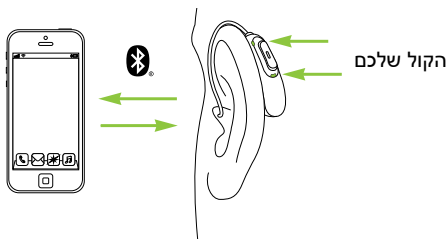
① החיבור יישמר כל עוד ההתקן נשאר פועל ובטווח.

① אפשר לחבר את מכשיר השמיעה לעד שני התקנים ולבצע צימוד לעד שמונה התקנים.

## 13. שיחות טלפון

מכשיר השמיעה מתחבר ישירות לטלפונים התומכים ב-Bluetooth®. לאחר שבוצעו צימוד והתחברות לטלפון, תשמעו התראות ואת קול המתקשר ישירות במכשיר השמיעה.

שיחות טלפון מתבצעות ללא ידיים, כלומר הקול שלכם נקלט במיקרופונים של מכשיר השמיעה הראשי ומשודר בחזרה אל הטלפון.





## 13.1 ביצוע שיחה

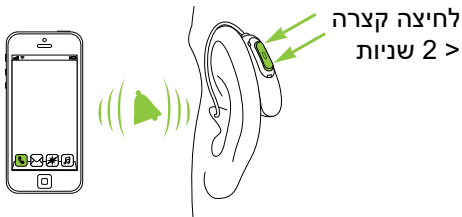
הזינו את מספר הטלפון ולחצו על לחצן החיוג. תוכלו לשמוע את צליל החיוג דרך מכשיר השמיעה. הקול שלכם נקלט במיקרופונים של מכשירי השמיעה ומשודר לטלפון.

לחלופין, בדגמים L90 ו-L70, הקישו על החלק העליון של האוזן פעמיים כדי לבקש מהמסייע הקולי לחייג את מספר הטלפון.

## 13.2 קבלת שיחה

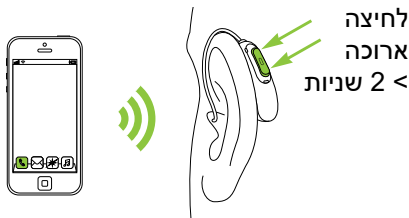
בעת קבלת שיחה, התראה על שיחה נכנסת תישמע במכשיר השמיעה.

תוכלו לענות לשיחה באמצעות הקשה פעמיים על החלק העליון של האוזן (זמין בדגמים L90 ו-L70 בלבד), לחיצה קצרה על החלק העליון או התחתון של הלחצן הרב-תכליתי על מכשיר השמיעה (פחות משתי שניות) או ישירות בטלפון.



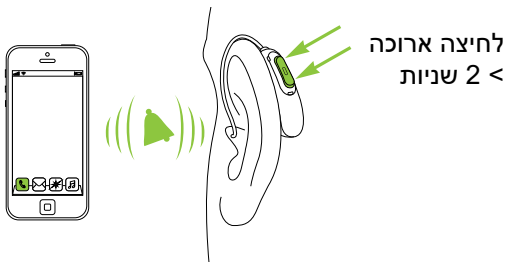
### 13.3 סיום שיחה

ניתן לסיים שיחה באמצעות הקשה פעמיים על החלק העליון של האוזן (זמין בדגמים L90 ו-L70 בלבד), לחיצה ארוכה על החלק העליון או התחתון של הלחצן הרב-תכליתי על מכשיר השמיעה (יותר מ-2 שניות) או ישירות בטלפון.



## 13.4 דחיית שיחה

ניתן לדחות שיחה נכנסת באמצעות לחיצה ארוכה על החלק העליון או התחתון של הלחצן הרב-תכליתי על מכשיר השמיעה (יותר משתי שניות) או ישירות בטלפון.



## 14. מצב טיסה

מכשיר השמיעה שלכם פועל בתחום תדרים שבין 2.4 GHz-2.48 GHz. במהלך טיסות ישנן חברות המחייבות להעביר את כל ההתקנים למצב טיסה. מעבר למצב טיסה לא ישבית את התפקוד הרגיל של מכשירי השמיעה, אלא רק את פונקציות הקישוריות של Bluetooth®.

## 14.1 כניסה למצב טיסה

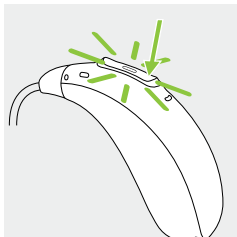
כדי להשבית את תכונת האלחוט ולהיכנס למצב טיסה, בכל מכשיר שמיעה:

	<p>1. אם מכשיר השמיעה כבוי, עברו לשלב 2. אם מכשיר השמיעה פועל, כבו אותו באמצעות לחיצה ממושכת על החלק התחתון של הלחצן למשך שלוש שניות, עד שנורית החיווי מתחלפת לאדום קבוע למשך 3 שניות, כדי לציין שמכשיר השמיעה בתהליך כיבוי.</p>	<p>1. </p>	<p>1.</p>
	<p>2. לחצו והחזיקו את החלק התחתון של הלחצן. נורית החיווי הירוקה תהבהב כאשר מכשיר השמיעה מופעל.</p>	<p>2. </p>	<p>2.</p>
	<p>3. המשיכו ללחוץ על הלחצן למשך שבע שניות, עד שהנורית דולקת בכתום קבוע, ולאחר מכן שחררו את הלחצן. אור כתום קבוע מציין שמכשיר השמיעה במצב טיסה.</p>	<p>3. </p>	<p>3.</p>

במצב טיסה, מכשיר השמיעה אינו יכול להתחבר ישירות לטלפון.

## 14.2 יציאה ממצב טיסה

כדי להפעיל את הפונקציה האלחוטית ולצאת ממצב טיסה, בכל אחד ממכשירי השמיעה: כבו ואז הפעילו מחדש את מכשיר השמיעה - ראו פרק 9.



## 15. אתחול מחדש של מכשיר השמיעה

אם מכשיר השמיעה במצב שגיאה, בצעו את השלבים הבאים. פעולה זו לא תסיר או תמחק תוכניות או הגדרות כלשהן.

### 1.

לחצו על החלק התחתון של הלחצן הרב-תכליתי למשך 15 שניות לפחות. לא חשוב אם מכשיר השמיעה פעל או היה כבוי לפני תחילת הלחיצה על הלחצן. אין כל חיווי חזותי או שמיעתי בסיום 15 השניות.

### 2.

הכניסו את מכשיר השמיעה למטען המחובר למתח והמתינו עד שנורית החיווי תהבהב בירוק. הדבר עשוי לארוך עד 30 שניות. מכשיר השמיעה מוכן כעת לשימוש.



# 16. סקירה כללית של היישומים myPhonak Junior ו-myPhonak



כדי לקבל מידע נוסף על myPhonak, בקרו  
בדף האינטרנט

[https://www.phonak.com/en-int/  
hearing-devices/apps/myphonak](https://www.phonak.com/en-int/hearing-devices/apps/myphonak)

או סרקו את קוד ה-QR



כדי להתקין את myPhonak סרקו את קוד  
ה-QR



כדי לקבל מידע נוסף על myPhonak Junior,  
בקרו בדף האינטרנט

[www.phonak.com/junior-ug](http://www.phonak.com/junior-ug)

או סרקו את קוד ה-QR



כדי להתקין את myPhonak Junior סרקו  
את קוד ה-QR

# 17. סקירה כללית של Roger™

## חוו את ביצועי השמיעה של Roger™

Roger™ היא טכנולוגיה אלחוטית חכמה המשדרת דיבור ישירות למכשירי השמיעה, ועוזרת להתגבר על המרחק והרעש. המיקרופון קולט את קולו של הדובר ומשדר אותו אלחוטית ישירות אל מקלטי Roger\* במכשירי השמיעה שלכם. הדבר מאפשר לכם להשתתף באופן מלא בשיחות קבוצתיות גם בסביבות רועשות מאוד כמו מסעדות, פגישות בעבודה ופעילויות של בית הספר.



לקבלת מידע נוסף על טכנולוגיית Roger ועל מיקרופונים, בקרו בדף האינטרנט [www.phonak.com/roger](http://www.phonak.com/roger) או סרקו את קוד ה-QR. המיקרופונים של Roger™ נמכרים בנפרד.

\* RogerDirect™ מחייב התקנה של מקלטי Roger במכשירי שמיעה של Phonak על-ידי קלינאי התקשורת.

## 18. תנאים סביבתיים

המוצר מתוכנן כך שהוא פועל ללא בעיות או מגבלות אם נעשה בו שימוש כמיועד, אלא אם כתוב אחרת במדריכי משתמש אלה.

הקפידו להשתמש, לטעון, להוביל ולאחסן מכשיר שמיעה זה בהתאם לתנאים הבאים:

### מכשירי שמיעה:

אחסון	הובלה	טעינה והפעלה	טמפרטורה תחום מרבי
-20 עד +60°C	-20°C עד +60°C	+5°C עד +40°C	לחות (ללא עיבוי)
0% עד 93%	0% עד 93%	0% עד 85%	לחץ אטמוספרי
500 hPa עד 1,060 hPa	500 hPa עד 1,060 hPa	500 hPa עד 1,060 hPa	

טמפרטורה ולחות לא יכולות לעלות על הטווחים המתוארים בטבלה לעיל למשך פרקי זמן ממושכים במהלך ההובלה והאחסון. אחסון ממושך בטמפרטורות הנמוכות מ-10°C וגבוהות מ-30°C עלול להשפיע לרעה על ביצועי הסוללה של המוצר.

## מטענים:

אחסון	הובלה	הפעלה	
+60°C עד -20	+60°C עד -20°C	+40°C עד +5°C	טמפרטורה תחום מרבי
70% עד 0%	70% עד 0%	85% עד 0%	לחות (ללא עיבוי)
500 hPa עד 1,060 hPa	500 hPa עד 1,060 hPa	500 hPa עד 1,060 hPa	לחץ אטמוספרי

הקפידו לטעון את מכשירי השמיעה באופן סדיר במהלך אחסון לפרקי זמן ארוכים.

מכשירי השמיעה מדורגים כ-IP68. המשמעות היא שהם עמידים במים ובאבק ותוכננו לעמוד במצבים של חיי היומיום. אפשר להשתמש בהם בגשם אך אין לטבול אותם באופן מלא במים או להשתמש בהם במהלך מקלחת, שחייה או פעילויות מים אחרות. אין לחשוף את מכשירי השמיעה למים עם כלור, סבון, מי מלח או נוזלים אחרים עם תכולת חומרים כימיים.

אם ההתקן נחשף לתנאי אחסון והובלה מחוץ לתנאי השימוש המומלצים, יש להמתין 15 דקות לפני הפעלת ההתקן לאחר שחזור של תנאי הסביבה המומלצים.

Phonak Charger ו- Phonak Charger Combi BTE Combi BTE 2 מסווגים כ-IP22. המשמעות היא שהמטען מוגן מפני טיפות מים שנופלות אנכית כאשר המטען מוטה בזווית של עד 15 מעלות ביחס לקו האופקי. IP22 מתקיים כאשר מכסה המטען סגור.

אחסון ערכת סוללות למשך שנה או יותר: כדי למנוע נזק לתא הסוללה, תחום הטמפרטורות המרבי חייב להיות בין  $-20^{\circ}\text{C}$  ל- $+25^{\circ}\text{C}$  ויש לפרוק את תא הסוללה ולטעון אותו מחדש לפחות פעם בשלושה חודשים.

## 19. טיפול ותחזוקה

### **חיי שירות צפויים:**

משך חיי השירות הצפויים של מכשירי השמיעה ושל המטען התואם הוא חמש שנים. המכשירים צפויים להישאר בטוחים לשימוש למשך פרק זמן זה.

### **תקופת שירות מסחרי:**

טיפול שגרת יוקפדני במכשירי השמיעה ובמטען יתרום לביצועים מעולים למשך חיי השירות הצפויים של המכשירים.

Sonova AG תספק תקופת שירותי תיקונים למשך חמש שנים לפחות לאחר שמכשירי השמיעה, המטען והרכיבים החיוניים המתאימים הוצאו בהדרגה מהיצע המוצרים. היעזרו במפרטים הבאים כהדרכה.

למידע נוסף בנוגע לבטיחות מוצר, ראו פרק 26.2.

## מידע כללי

לפני השימוש בתרסיסי שיער או מוצרי קוסמטיקה, יש להסיר את מכשיר השמיעה מהאוזן, מכיוון שמוצרים אלה עלולים להזיק לו. הקפידו תמיד לייבש את מכשיר השמיעה היטב לאחר השימוש. אחסנו את מכשיר השמיעה במקום בטוח, יבש ונקי.

- מכשירי השמיעה עמידים במים, זיעה ואבק בתנאים הבאים:
- לאחר חשיפה למים, זיעה או אבק, יש לנקות ולייבש את מכשיר השמיעה.
  - השימוש במכשיר השמיעה והתחזוקה שלו מתבצעים כמתואר במדריך למשתמש זה.

⚠ יש להקפיד תמיד שמכשירי השמיעה והמטען יבשים ונקיים לפני טעינה.

## **מדי יום**

**מכשיר שמיעה:** בדקו את האוזנייה ואת הצינורית לאיתור משקעי שעווה ולחות. נקו את המשטחים בעזרת מטלית נטולת מוך. אין להשתמש בחומרי ניקוי כגון סבונים ביתיים לניקוי מכשיר השמיעה. לא מומלץ לשטוף חלקים אלה במים, משום שזה עלול לגרום ללכידת לחות בצינורית. אם עליכם לנקות את מכשיר השמיעה באופן אינטנסיבי, התייעצו עם קלינאי התקשורת שלכם.

**מטענים:** ודאו שחריצי המטען נקיים. אין להשתמש בחומרי ניקוי כגון סבונים וכד' לניקוי המטען.

## **מדי שבוע**

**מכשיר שמיעה:** נקו את האוזנייה בעזרת מטלית רכה ולחה או באמצעות מטלית ניקוי מיוחדת למכשירי שמיעה. להוראות תחזוקה מעמיקות יותר או לניקוי יסודי, פנו לקלינאי התקשורת.

**מטענים:** הסירו אבק או לכלוך מחריצי המטען בעזרת מטלית נטולת מוך.



## מדי חודש

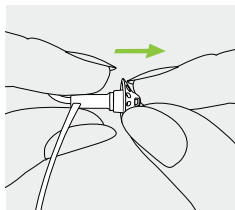
**מכשיר שמיעה:** בדקו את צינורית האוזניה לאיתור שינויי צבע, התקשות או סדקים. במקרה של שינויים כאלה, יש להחליף את צינורית האוזניה. פנו לקלינאי התקשורת שלכם.

ודאו תמיד שהמטען מנותק מרשת החשמל לפני הניקוי. ⚠

## 20. החלפת האוזנייה

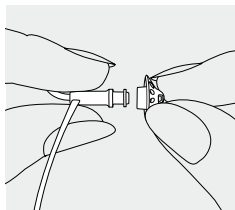
מכשיר השמיעה שלכם מצויד באוזנייה, שיכולה להיות מסוג כיפה, מותאמת אישית, SlimTip או אוזנייה אוניברסלית. בדקו את האוזנייה באופן קבוע והחליפו או נקו אותה אם היא נראית מלוכלכת או אם עוצמת הקול של מכשיר השמיעה או איכות הצליל נפגעה. אם נעשה שימוש באוזנייה מסוג כיפה, יש להחליף אותה כל 3 חודשים. אם נעשה שימוש באוזנייה מותאמת אישית, עיינו בפרק 19 של המדריך למשתמש. אם נעשה שימוש ב-SlimTip, פעלו בהתאם להוראות בפרק 21 כדי להחליף את מגן השעווה.

## 20.1 הסרת האוזנייה מה-SlimTube



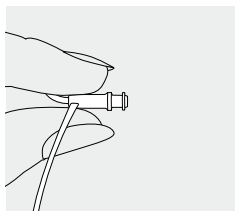
**.1**

הסירו את האוזנייה מה-SlimTube על ידי החזקת האוזנייה ביד אחת ואת האוזנייה ביד השנייה.



**.2**

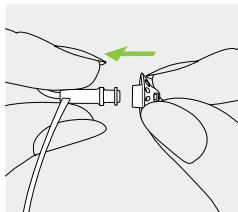
משכו בעדינות את האוזנייה כדי להסיר.



**.3**

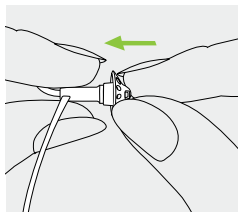
נקו את ה-SlimTube בעזרת מטלית נטולת מוך.

## 20.2 חיבור האוזנייה ל-SlimTube



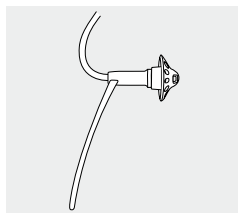
1.

החזיקו את ה-SlimTube ביד אחת ואת האוזנייה ביד השנייה.



2.

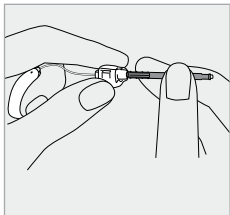
החליקו את האוזנייה מעל קצה ה-SlimTube.



3.

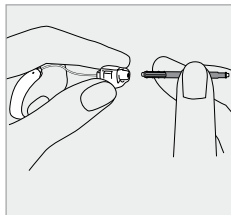
ה-SlimTube והאוזנייה צריכים להתאים זה לזה בצורה מושלמת.

## 21. החלפת מגן השעווה של ה-SlimTip



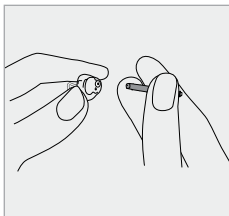
1.

הכניסו את צד ההסרה של כלי ההחלפה לתוך מגן השעווה המשומש. ידית המחזיק צריכה לגעת בקצה מגן השעווה.



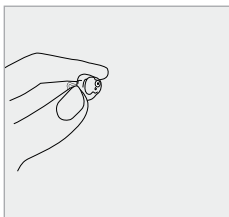
2.

משכו והסירו בזהירות את מגן השעווה. אל תסובבו את מגן השעווה בעת הסרתו.



**.3**

כדי להכניס את מגן השעווה החדש, לחצו בעדינות את צד ההכנסה של כלי ההחלפה ישירות לתוך החור של ה-SlimTip עד שהטבעת החיצונית תהיה מיושרת בצורה מושלמת.



**.4**

משכו את הכלי החוצה. מגן השעווה החדש יישאר במקומו.

## 22. שירות ואחריות

### אחריות מקומית

שאלו את קלינאי התקשורת שממנו רכשתם את מכשירי השמיעה ואת המטענים בנוגע לתנאי האחריות המקומית.

### אחריות בינלאומית

Sonova AG מציעה אחריות בינלאומית מוגבלת למשך שנה אחת, התקפה מתאריך הרכישה. אחריות מוגבלת זו מכסה פגמים בייצור ובחומר של מכשירי השמיעה והמטענים, אך אינה מכסה אביזרים כגון סוללות, צינוריות, אוזניות, מקלטים חיצוניים. האחריות תקפה רק עם הצגת הוכחת רכישה.

האחריות הבינלאומית אינה פוגעת בזכויות משפטיות כלשהן שעשויות להיות לכם במסגרת החוקים המקומיים התקפים החלים על מכירת מוצרי צריכה.

## הגבלת אחריות

אחריות זו אינה מכסה נזק הנובע מטיפול בלתי הולם, חשיפה לחומרים כימיים או עומס מוגזם. נזק שנגרם על-ידי גורם שלישי או מרכזי שירות לא מורשים יגרום לביטול האחריות. אחריות זו אינה כוללת שירותים כלשהם המבוצעים על-ידי קלינאי התקשורת במשרדו.

### מספרים סידוריים

מכשיר שמיעה צד שמאל: \_\_\_\_\_

מכשיר שמיעה צד ימין: \_\_\_\_\_

מטען: \_\_\_\_\_

תאריך רכישה: \_\_\_\_\_

---

קלינאי תקשורת מורשה (חותמת/חתימה):



## 23. מידע על תאימות

אירופה:

**הצהרת תאימות עבור מכשיר השמיעה**

Sonova AG מצהירה בזאת שמוצר זה עומד בדרישות של תקנות העוסקות בהתקנים רפואיים 2017/745 (EU) וכן בתקנות העוסקות בציווד רדיו 2014/53/EU.

את הטקסט המלא של הצהרת התאימות עבור האיחוד האירופי אפשר לקבל מהיצרן או מנציג Phonak המקומי שאת כתובתו אפשר למצוא ברשימה שבכתובת

**[www.phonak.com/en-int/certificates](http://www.phonak.com/en-int/certificates)**

(מיקומי Phonak ברחבי העולם).

**הצהרת תאימות עבור אביזרי הטעינה**

Sonova AG מצהירה בזאת שמוצר זה עומד בכל הדרישות של התקנות בנוגע למכשירים רפואיים 2017/745 (EU).

## אוסטרליה/ניו-זילנד:

מציין תאימות התקן עם תקנות מסדירות Radio Spectrum Management (RSM) ו-Australian Communications and Media Authority (ACMA) הרלוונטיות ביחס למכירה חוקית בניו-זילנד ובאוסטרליה.  
תווית התאימות R-NZ נועדה למוצרי רדיו המסופקים בשוק בניו-זילנד במסגרת רמת תאימות A1.



**R-NZ**

## בריטניה:

**הצהרת תאימות עבור Phonak Charger Combi BTE 2 ו-Phonak Charger Combi BTE**  
Sonova AG מצהירה שמוצר זה עומד בדרישות של תקנה בדבר הסדרת התקנים רפואיים לשנת 2002 ותקנה 2017 בדבר ציוד רדיו בבריטניה כפי שהן חלות על ציוד שמסופק בבריטניה או אל בריטניה החל מ-1 בינואר 2021. את הטקסט המלא של הצהרת התאימות לבריטניה ניתן לקבל מהיצרן בכתובת:  
<https://www.sonova.com/uk/en/regulatorydocumentation>

הדגמים האלחוטיים הרשומים בדף 2 מורשים במסגרת:

**Phonak Naída L-PR (L90/L70/L50/L30)**

**Phonak Naída L-PR Trial**

---

**FCC ID:** KWC-BPR

USA

**IC:** 2262A-BPR

Canada

---

### **הודעה 1:**

התקן זה תואם לדרישות חלק 15 של תקנות FCC ועם RSS-210 של Industry Canada. ההפעלה מותנית בשני התנאים הבאים:

- 1) התקן זה לא יגרום להפרעות מזיקות, וכן
- 2) התקן זה חייב לקבל כל הפרעה מתקבלת, כולל הפרעות שעלולות לגרום לפעילות לא רצויה.

### **הודעה 2:**

שינויים או התאמות המבוצעים להתקן זה אשר לא אושרו מפורשות על-ידי Sonova AG עלולים לבטל את הרשאת FCC להפעלת התקן זה.

### הודעה 3:

התקן זה נבדק ונמצא כי הוא עומד בהגבלות של מכשיר דיגיטלי Class B, בהתאם לחלק 15 של תקנות FCC ו-ICES-003 של Industry Canada.

מגבלות אלה נועדו לספק הגנה סבירה כנגד הפרעות מזיקות בסביבה המיועדת למגורים. התקן זה יוצר, משתמש, ויכול להקרין אנרגיה בתדרי רדיו, ואם התקנתו או השימוש בו לא יבוצעו בהתאם להוראות, הוא עלול לגרום הפרעות מזיקות לתקשורת רדיו. עם זאת, אין ערבות לכך שלא תתרחש הפרעה בהתקנה מסוימת. אם התקן זה גורם להפרעות מזיקות לקליטת שידורי רדיו או טלוויזיה, דבר שניתן לאמת על-ידי הפעלה וכיבוי של הציוד, מומלץ למשתמש לנסות ולתקן את ההפרעה באמצעות אחד או יותר מהצעדים הבאים:

- שינוי או מיקום מחדש של אנטנת הקליטה.
- הגדלת המרחק המפריד בין ההתקן למקלט.
- חיבור ההתקן לשקע חשמלי במעגל נפרד מזה שאליו מחובר המקלט.
- פנייה לסוכן או לטכנאי רדיו/טלוויזיה מנוסה לקבלת עזרה.

## מטען:

הקפידו על מרחק הפרדה של 20 ס"מ לפחות בין המטען לבין גוף האדם במהלך הפעולה.

### מידע בנוגע לרדיו במכשיר השמיעה

סוג אנטנה	אנטנת לולאת תהודה
תדר פעולה	2.4 GHz - 2.48 GHz
אפנון	GFSK, Pi/4 DPSK, GMSK
הספק מוקרן (EIRP)	$1 > \text{mW}$
<b>Bluetooth®</b>	
טווח	~ 1 מ'
Bluetooth	4.2 Dual-Mode
פרופילים נתמכים	HFP (פרופיל דיבורית), A2DP

בדיקות פליטה	תאימות	הנחיות לסביבה אלקטרומגנטית
פליטות RF לפי CISPR 11	קבוצה 2 Class B	ההתקן הרפואי משתמש באנרגיית RF לפעולתו הפנימית בלבד. לכן רמת פליטות RF שלו נמוכה מאות ולא סביר שהוא יגרום להפרעות כלשהן בצידוד אלקטרוני סמוך
פליטות הרמוניות	תואם	
פליטות מתנודות מתח/הבהוב	תואם	

## תאימות אלקטרומגנטית (EMC)

מכשירי השמיעה ואביזרי הטעינה של Phonak נבדקו ביחס לתאימות אלקטרומגנטית (EMC) בהתאם לדרישות התקנים IEC 60601-1-2:2014 או IEC 60601-1-2:2014 A1 2020.

## 24. מידע ותיאור סמלים

באמצעות סמל CE, Sonova AG מאשרת שמוצר זה - כולל אביזרים - עומד בדרישות של תקנות העוסקות בהתקנים רפואיים (EU) 2017/745 וכן בתקנות העוסקות בציווד רדיו CE 2014/53/EU. המספרים שלאחר סמל CE תואמים לקוד של המוסדות המורשים אשר סיפקו ייעוץ במסגרת התקנות וההנחיות המוזכרות לעיל.



סמל זה מציין שהמוצרים המתוארים בהוראות אלו למשתמש עומדים בדרישות עבור חלק מסוג Type B כמתואר ב-EN 60601-1. פני השטח של מכשיר השמיעה מוגדרים כחלק Type B.



מציין את יצרן ההתקן הרפואי, כמוגדר בתקנות העוסקות בהתקנים רפואיים (EU) 2017/745.



---

מציין את תאריך ייצור ההתקן הרפואי



---

מציין את הנציג המורשה בקהילה האירופאית.  
EC REP הוא גם היבואן לאיחוד האירופי.



---

סמל זה מציין שחשוב שהמשתמש יקרא  
ויתייחס למידע הרלוונטי במדריכים  
למשתמש אלה.



---

סמל זה מציין שחשוב שהמשתמש ישים לב  
להודעות האזהרה הרלוונטיות במדריכים  
למשתמש אלה.



---

סמל זה מציין שחשוב שהמשתמש ישים  
לב להודעות האזהרה הרלוונטיות הקשורות  
לסוללות במדריכים למשתמש אלה





---

מידע חשוב על העבודה עם המוצר  
ובטיחותו.



---

סמל זה מציין שהפרעות אלקטרומגנטיות  
מהתקן זה נמוכות מהגבולות המאושרים  
על-ידי ה-US Federal Communications-  
Commission.



---

מציין תאימות של התקן עם תקנות מסדירות  
Radio Spectrum Management (RSM)  
Australian Communications and-  
Media Authority (ACMA) הרלוונטיות ביחס  
למכירה חוקית בניו-זילנד ובאוסטרליה.



---

באמצעות סימון UK Conformity Assessed  
(הערכת תאימות לבריטניה), Sonova AG  
מאשרת שמוצר זה תואם לתקנות הרלוונטיות  
בבריטניה.



---

הסימן המסחרי והסמלים של Bluetooth® הם סימנים מסחריים רשומים בבעלות Bluetooth® SIG, Inc. וכל שימוש בסימנים אלה על-ידי Sonova AG נעשה ברישיון. סימנים מסחריים ושמות מסחריים נוספים הם רכוש בעליהם השונים.

---

סימון יפני לציווד רדיו מאושר.



---

מציין את המספר הסידורי של היצרן כדי שניתן יהיה לזהות את ההתקן הרפואי המסוים.

**SN**

---

מציין את המק"ט של היצרן כדי לאפשר זיהוי של ההתקן הרפואי.

**REF**

---

מציין שההתקן הוא התקן רפואי.

**MD**

---

---

סמל זה מציין שהוראות שימוש אלקטרוניות  
זמינות.



---

**IP68** דירוג הגנה מפני חדירה. דירוג IP68 מציין שמכשיר השמיעה עמיד בפני מים ואבק. המכשיר שרד טבילה רציפה במים מתוקים בעומק של מטר אחד למשך 60 דקות, ולמשך 8 שעות בתא אבק, בהתאם לתקן IEC60529.

---

**IP22** דירוג IP = דירוג הגנה מפני חדירה. דירוג IP22 מציין שההתקן מוגן כנגד עצמים זרים מוצקים בקוטר של 12.5 מ"מ ויותר, וכן מוגן כנגד טיפות מים שנופלות אנכית כאשר המארז מוטה בזווית של עד 15 מעלות.

---

מציין את מגבלות הטמפרטורה שאליהן ניתן לחשוף בבטחה את ההתקן הרפואי.



---

מציין את טווח הלחות שאליו ניתן לחשוף  
בבטחה את ההתקן הרפואי.



---

מציין את טווח הלחץ האטמוספרי שאליו ניתן  
לחשוף בבטחה את ההתקן הרפואי.



---

במהלך הובלה יש להשאיר יבש.



---

סמל פח האשפה עם X נועד ליידע אתכם  
שמכשיר שמיעה זה והמטען שלו אינם  
מיועדים להשלכה כפסולת ביתית רגילה.  
יש להשליך מכשירי שמיעה ומטענים ישנים  
או שאינם בשימוש באתרי השלכת פסות  
אלקטרונית, או להעביר אותם לקלינאי  
התקשורת להשלכה. השלכה נאותה מגנה על  
הסביבה ועל הבריאות



## סמלים רלוונטיים לספק מתח אירופאי בלבד



ספק מתח עם בידוד כפול.



התקן מיועד לשימוש בתוך מבנים בלבד.



שנאי עם בידוד בטיחות, עמיד נגד קצר חשמלי.

---

## 25. פתרון בעיות

גורמים	בעיה
מכשיר השמיעה לא הוכנס כהלכה לאוזן	מכשיר השמיעה משמיע שריקה
שעווה בתעלת האוזן	
עוצמת קול חזקה מדי	מכשיר השמיעה חזק מדי
עוצמת קול חלשה מדי	מכשיר השמיעה לא חזק מספיק או שהצליל מעוות
סוללה חלשה	
אוזנייה סתומה	
השמיעה השתנתה	
חיווי על סוללה חלשה	מכשיר השמיעה משמיע שני צפצופים
אוזנייה סתומה	מכשיר השמיעה לא עובד (אין הגברה)
מכשיר השמיעה כבוי	
הסוללה פרוקה לחלוטין	
הסוללה פרוקה לחלוטין	לא ניתן להפעיל את מכשיר השמיעה
הלחצן הושבת בטעות על-ידי לחיצה על הלחצן למשך יותר מ-15 שניות	
מכשיר השמיעה לא הוכנס למטען כהלכה	נורית החיווי על מכשיר השמיעה אינה נדלקת כאשר מכניסים את מכשיר השמיעה לחריצי הטעינה
המטען לא מחובר למקור מתח	
הסוללה פרוקה לחלוטין	

## מה לעשות

---

הכניסו את מכשיר השמיעה באופן נכון (פרק 6)

---

צרו קשר עם קלינאי התקשורת שלכם

---

החלישו את עוצמת הקול אם בקרת עוצמת הקול זמינה (פרק 8)

---

הגבירו את עוצמת הקול אם בקרת עוצמת הקול זמינה (פרק 8)

---

טענו את מכשיר השמיעה (פרק 4)

---

נקו את האוזנייה (פרק 19)

---

צרו קשר עם קלינאי התקשורת שלכם

---

טענו את מכשיר השמיעה (פרק 4)

---

נקו את האוזנייה (פרק 19)

---

לחצו על החלק התחתון של הלחצן הרב-תכליתי למשך 3 שניות (פרק 9)

---

טענו את מכשיר השמיעה (פרק 4)

---

טענו את מכשיר השמיעה (פרק 4)

---

בצעו את שלב 2 של תהליך האתחול מחדש (פרק 15)

---

הכניסו את מכשיר השמיעה למטען כהלכה (פרק 4)

---

חברו את המטען למקור מתח חיצוני (פרק 3)

---

המתינו שלוש שעות לאחר הכנסת מכשיר השמיעה למטען,

---

ללא תלות בהתנהגות נורית החיווי

---

גורמים	בעיה
מגעי הטעינה מלוכלכים	נורית החיווי במכשיר
מכשיר השמיעה לא נמצא בתחום טמפרטורות הפעולה	השמיעה דולקת באדום קבוע כאשר מכשיר השמיעה במטען
סוללה תקולה	נורית החיווי על מכשיר השמיעה נכבית כאשר מוציאים את מכשיר השמיעה מהמטען
תכונת "הפעלה אוטומטית" מושבתת	נורית החיווי על מכשיר השמיעה נשארת דולקת בירוק קבוע לאחר הוצאה מהמטען
נורית החיווי במכשיר השמיעה דלקה באדום כאשר מכשיר השמיעה הוכנס למטען	הסוללה אינה מחזיקה יום שלם
חיי סוללה התקצרו	פונקציית שיחת טלפון אינה עובדת
מכשיר השמיעה במצב טיסה לא בוצע צימוד של מכשיר השמיעה לטלפון	הטעינה לא מתחילה
המטען אינו מחובר לספק מתח מכשיר השמיעה לא הוכנס למטען כהלכה	

❶ אם הבעיה ממשיכה, צרו קשר עם קלינאי התקשורת לקבלת עזרה.

❷ בדקו את <https://www.phonak.com/en-int/> support לפרטים נוספים.



## מה לעשות

---

נקו את מגעי מכשיר השמיעה והמטען

---

חממו את מכשיר השמיעה. תחום טמפרטורות ההפעלה הוא  $+5^{\circ}$  עד  $+40^{\circ}$  צלזיוס

---

צרו קשר עם קלינאי התקשורת שלכם  
הפעילו את מכשיר השמיעה (פרק 9)

---

אתחלו את מכשיר השמיעה (פרק 15)

---

צרו קשר עם קלינאי התקשורת שלכם. ייתכן צורך להחליף את הסוללה

---

כבו ואז הפעילו מחדש את מכשיר השמיעה (פרק 14.2)

---

בצעו צימוד לטלפון (פרק 12)

---

חברו את המטען לספק מתח (פרק 3)

---

הכניסו את מכשיר השמיעה למטען כהלכה (פרק 4)

---

## 26. מידע חשוב בנושאי בטיחות

קראו את המידע הרלוונטי בנושאי בטיחות ומגבלות שימוש בדפים הבאים לפני השימוש במכשיר השמיעה ובאביזרי הטעינה שלכם.

### השימוש המיועד

**מכשיר שמיעה:** מכשיר השמיעה נועד להגביר ולשדר צלילים אל האוזן ובכך לפצות על שמיעה לקויה.

**תוכנת איזון טינטון:** תוכנת Phonak Tinnitus Balance מיועדת לשימוש על ידי אנשים עם טינטון, שרוצים להשיג גם הגברה. היא מספקת גירוי רעש נוסף שיכול לעזור להסיט את מיקוד תשומת הלב של המשתמש מהטינטון שלו.

**אביזרי טעינה:** המטענים נועדו לטעון את הסוללה של מכשיר השמיעה הנטען. ערכת הסוללות נועדה לאפשר למטען תואם לטעון מחדש את הסוללה של מכשיר השמיעה כאשר לא זמין מקור מתח חיצוני.

## **משתמש מיועד**

**מכשיר שמיעה: מיועד עבור:**

- אנשים עם ליקוי שמיעה
  - מטפלים באדם עם ליקוי שמיעה
  - קלינאי תקשורת האחראי לכוונון מכשיר השמיעה
- אביזרי טעינה:** מיועדים לאנשים עם ליקוי שמיעה המשתמשים במכשירי השמיעה הנטענים התואמים, למטפלים שלהם ולקלינאי תקשורת.

## **התוויה רפואית מיועדת**

**מכשיר שמיעה:** נוכחות של ליקוי שמיעה:

- חד-צדדי או דו-צדדי
- סוג ליקוי השמיעה: הולכתי, תחושתי-עצבי או מעורב
- דרגות ליקוי השמיעה:
  - קל
  - בינוני
  - חמור בינוני

ההתוויה הקלינית לשימוש בתכונת תוכנת 'איזון טינטון' היא:  
נוכחות של טינטון כרוני (מעל 3 חודשים לאחר אירוע) בנוסף  
לנוכחות של ליקוי שמיעה  
**אביזרי טעינה:** שימו לב, ההתוויות אינן נובעות מאביזרי  
הטעינה אלא ממכשירי השמיעה התואמים.

### **התוויות-נגד רפואיות**

**מכשיר שמיעה:** התוויות-נגד רפואיות לשימוש במכשירי  
השמיעה הן:

- עיוות של האוזן (למשל תעלת אוזן סגורה, היעדר אפרכסת)
- ליקוי שמיעה עצבי (למשל, פתולוגיות retro-cochlear כגון היעדר או אי פעילות של עצב שמיעה)
- עדות לפתולוגיה פעילה או כרונית של האוזן התיכונה או האוזן החיצונית, ניקוז או דליפה כרוניים, עדות לדלקת כרונית

**אביזרי טעינה:** שימו לב, התוויות הנגד אינן נובעות מאביזרי  
הטעינה אלא ממכשירי השמיעה התואמים.

## **אוכלוסיית מטופלים מיועדת:**

**מכשיר שמיעה:** התקן זה מיועד למטופלים מגיל 3 שעומדים בהתוויה הקלינית עבור המוצר. התכונה של תוכנת הטינטון מיועדת למטופלים מגיל 18 העומדים בהתוויה הקלינית לתכונה זו.

**אביזרי טעינה:** אוכלוסייה הייעודית היא המשתמש של מכשירי השמיעה התואמים.

## **הקריטריונים העיקריים להפניית מטופל לקבלת חוות דעת רפואית או של מומחה אחר ו/או לטיפול הם:**

- עיוות נראה של האוזן, מולד או כתוצאה מטראומה;
- היסטוריה של ניקוז פעיל מהאוזן במהלך 90 הימים האחרונים;
- היסטוריה של ליקוי שמיעה פתאומי או בעל התקדמות מהירה באוזן אחת או בשתיהן במהלך 90 הימים האחרונים;
- סחרחורת חמורות או כרוניות;
- פער הולכת אוויר-עצם שווה או גדול מ-15 dB ב-500 Hz, 1,000 Hz ו-2,000 Hz;

- עדות נראית לעין של הצטברות שעוות אוזן משמעותית או גוף זר בתעלת האוזן;
- כאבים או אי-נוחות באוזן;
- חזות חריגה של עור התוף ותעלת האוזן, כמו למשל:
  - דלקת של תעלת השמע החיצונית
  - עור תוף מנוקב
- מצבים חריגים אחרים שקלינאי התקשורת סבור שהם מהווים בעיה רפואית

### **קלינאי התקשורת יכול להחליט שההפניה אינה הדבר הטוב ביותר עבור המטופל כאשר מתקיימים התנאים הבאים:**

- כאשר יש עדויות מספיקות לכך שהמצב נבדק ביסודיות על-ידי מומחה רפואי וסופק כל טיפול רפואי אפשרי;
- המצב לא החמיר או השתנה משמעותית מאז הבדיקה ו/או הטיפול הקודמים.

אם המטופל נתן הסכמה מודעת וקיבל החלטה כשירה לא להיענות לעצה של פניה לקבלת חוות דעת רפואית, מותר להמשיך ולהמליץ על מערכות מכשירי שמיעה מתאימות בכפוף לשיקולים הבאים:

• להמלצה לא יהיו השפעות מזיקות כלשהן על

בריאותו או איכות חייו של המטופל;

• הרשומות מאשרות שנשקלו כל השיקולים

הדרושים לתוצאה מיטבית עבור המטופל

במידה ונדרש משפטית, המטופל חתם על כתב ויתור כדי לאשר שיעוץ ההפניה לא התקבל ושזוהי החלטה מודעת

### **יתרונות קליניים:**

**מכשיר שמיעה:** שיפור בהבנת הדיבור

**תכונת טינטון:** אספקת גירוי רעש נוסף שיכול לעזור להרחיק את מיקוד תשומת הלב של המשתמש מהטינטון שלו. הוא נמדד באמצעות סולמות דירוג סובייקטיביים.

**אביזרי טעינה:** אביזרי הטעינה עצמם לא מספקים יתרון

קליני ישיר. יתרון קליני עקיף הוא אספקת היכולת לטעון

את מכשירי השמיעה הנטענים כדי לאפשר להם להשיג את המטרה המיועדת שלהם.

## תופעות לוואי:

תופעות לוואי פיזיולוגיות של מכשירי שמיעה כגון טינטון, סחרחורת, הצטברות שעווה, לחץ עודף, הזעה או לחות, שלפוחיות, גרד ו/או פריחה, תחושת אוזן סתומה או מלאה והתופעות הנובעות מכך כגון כאב ראש ו/או כאב אוזניים, אפשר לפתור או לצמצם באמצעות פנייה לקלינאי התקשורת. מכשירי שמיעה רגילים עלולים לחשוף מטופלים לרמות חשיפת רעש גבוהות יותר, שעלולות לגרום לתזוזת ערכי סף בתחומי התדרים המושפעים מטראומה אקוסטית. **אביזרי טעינה:** שימו לב, תופעות הלוואי אינן נובעות מאביזרי הטעינה אלא ממכשירי השמיעה התואמים.

מכשיר השמיעה ואביזרי הטעינה מתאימים לסביבת טיפול רפואי ביתי והודות לניידות שלהם ייתכן שהם יהיו בשימוש בסביבת מתקן טיפול רפואי מקצועי כגון משרדים של רופאים, רופאי שיניים וכו'. מכשיר שמיעה אינו משחזר שמיעה רגילה ואינו מונע או משפר לקות שמיעה הנובעת ממצב אורגני. שימוש במכשיר שמיעה בתדירות נמוכה אינו מאפשר למשתמש ליהנות מהיתרונות המלאים שלו. השימוש במכשיר שמיעה הוא רק חלק משיקום השמיעה וייתכן שיהיה צורך לתגבר זאת באמצעות הכשרה שמיעתית ולימוד קריאת שפתיים.



פידבק, איכות צליל ירודה, צלילים חזקים או חלשים מדי, התאמה לא ראויה או בעיות בעת לעיסה או בליעה, אפשר לפתור ולשפר בתהליך הכוונון בתהליך ההתאמה אצל קלינאי התקשורת.

כל אירוע חמור שאירע בהקשר של מכשיר השמיעה ואביזרי הטעינה חייב להיות מדווח לנציג היצרן ולרשות הרלוונטית במדינת המגורים. אירוע חמור מתואר ככל אירוע אשר הוביל באופן ישיר או עקיף, או עשוי היה להוביל או עשוי להוביל לכל אחד מהמצבים הבאים:

- א) מוות של מטופל, משתמש או אדם אחר
- ב) פגיעה חמורה זמנית או קבועה במצבו הבריאותי של מטופל, משתמש או אדם אחר
- ג) איום חמור על בריאות הציבור

כדי לדווח על פעולה או אירוע לא צפויים, יש ליצור קשר עם היצרן או עם נציג שלו.

## 26.1 אזהרות על סכנות

⚠ ההתקן פועל בתחום תדרים שבין 2.4 GHz ל-2.48 GHz. לפני טיסה, יש לבדוק אם חברת התעופה מחייבת העברת התקנים למצב טיסה, ראו את הפרק המתאים בנוגע למצב טיסה במדריך למשתמש זה.

⚠ מכשירי השמיעה (המתוכנתים באופן מיוחד לכל ליקוי שמיעה) מתאימים לשימוש על-ידי האדם המיועד בלבד. שימוש בהם על-ידי אדם אחר עלול לגרום לפגיעה בשמיעה שלו.

⚠ אין לבצע שינויים או התאמות למכשיר השמיעה אם אלה לא אושרו מפורשות על-ידי Sonova AG. שינויים כאלה עלולים לגרום נזק לאוזן או למכשיר השמיעה.

⚠ אין להשתמש במכשירי השמיעה ובמטען באזורים נפוצים (מכרות או אזורים שבהם יש סכנת פיצוץ, סביבות עשירות בחמצן או אזורים שבהם מטפלים בחומרי הרדמה דליקים). ההתקן אינו מורשה ATEX.

⚠ אם אתם חשים כאב באוזן או מאחוריה, אם נוצרה דלקת או אם העור מגורה ויש הצטברות מוגברת של שעוות אוזן, יש לפנות לקלינאי תקשורת או לרופא.



במקרים הנדירים מאוד, אם הם אינם מחוברים חזק, כיפה או מגן שעווה עלולים להישאר בתוך תעלת האוזן בעת הסרת מכשיר השמיעה מהאוזן. במקרה הבלתי סביר שבו חלק כזה נתקע בתעלת האוזן, מומלץ מאוד לפנות לרופא להסרה בטוחה.



תוכניות שמיעה במצב מיקרופון כיווני מפחיתות רעשי רקע. שימו לב שאותות אזהרה או רעשים המגיעים מאחור, כמו למשל מכוניות, מוחלשים חלקית או לחלוטין.



מכשיר שמיעה זה לא מיועד לילדים מתחת לגיל 36 חודשים. השימוש בהתקן זה על-ידי ילדים ואנשים בעלי מוגבלות קוגניטיבית חייב להתבצע בהשגחה בכל עת כדי להבטיח את בטיחותם. מכשיר השמיעה הוא התקן קטן ומכיל חלקים קטנים. אין להשאיר ילדים ואנשים בעלי מוגבלות קוגניטיבית ללא השגחה עם מכשיר שמיעה זה. במקרה של בליעה, יש לפנות לרופא או לבית חולים מיד מכיוון שמכשיר השמיעה או חלקיו עלולים לגרום לחנק!



המידע הבא חל רק על אנשים עם התקנים רפואיים מושתלים פעילים (כמו למשל, קוצבי לב, דפיברילטורים וכד'):

- יש לשמור על מרחק של לפחות 15 ס"מ בין מכשיר השמיעה לבין השתל הפעיל. אם אתם חווים הפרעות כלשהן, אל תשתמשו במכשירי השמיעה האלחוטיים וצרו קשר עם יצרן השתל הפעיל. שימו לב שהפרעות עשויות להיגרם גם מקווי חשמל, פריקה אלקטרוסטטית, גלאי מתכות בשדות תעופה וכד'.
- יש לשמור על מרחק של לפחות 15 ס"מ בין מגנטים (למשל הכלי לטיפול בסוללה, מגנט EasyPhone, וכו') לבין השתל הפעיל.



יש להימנע משימוש בציוד זה בסמוך לציוד אחר או בערימה הכוללת ציוד אחר שכן הדבר עלול לפגוע בפעולה התקינה. אם נדרש שימוש שכזה, יש להשגיח על ציוד זה ועל הציוד האחר כדי לוודא שפעולתם תקינה.




שימוש באביזרים, מתמרים וכבלים מלבד אלה המפורטים או אשר סופקו על-ידי היצרן של ציוד זה עלול לגרום להגברת פליטות אלקטרומגנטיות או פגיעה בחסינות האלקטרומגנטית של ציוד זה וכתוצאה מכך פגיעה בתפקודו.


יש להשתמש בציוד תקשורת RF נישא (כולל התקנים היקפיים) כגון כבלי אנטנה ואנטנות חיצוניות) במרחק שאינו קטן מ-30 ס"מ ביחס לחלק כלשהו של מכשירי השמיעה או האביזרים, כולל כבלים שצוינו על-ידי היצרן. אחרת תיתכן פגיעה בביצועים של הציוד.


יש להשתמש ביציאת USB של המטען למטרות המתוארות בלבד.

עבור מטענים, יש להשתמש רק בציוד עם אישור IEC60601-1 או IEC 62368-1, IEC 60950-1\* עם מוצא נקוב של 5 VDC. מיני' 500 mA.

אין לחבר למכשירי השמיעה כיפות/מגיני שיעור כאשר הם בשימוש על-ידי לקוחות עם עור תוף מנוקב, דלקות בתעלת האוזן או חללים חשופים באוזן התיכונה מסיבה אחרת. במקרים אלה, מומלץ להשתמש באוזניות מותאמות אישית קלאסיות. במקרה הבלתי סביר שבו חלק כלשהו מהמוצר נתקע בתעלת האוזן, מומלץ מאוד לפנות לרופא להסרה בטוחה.

 יש להימנע ממכות פיזיות חזקות לאוזן בעת השימוש במכשיר שמיעה עם אוזנייה מותאמת אישית. היציבות של אוזניות מותאמות אישית תוכננה לשימוש רגיל. מכה פיזית חזקה לאוזן (למשל בפעילות ספורטיבית) עלולה לגרום לשבירת האוזנייה המותאמת אישית. הדבר עלול לגרום לניקוב תעלת האוזן או עור התוף.

 אחרי מאמץ מכני או מכה למכשיר השמיעה, יש לוודא שמבנה מכשירי השמיעה לא נפגע לפני הכנסתם לאוזן.

 אזהרה: התקן זה משתמש בסוללת ליתיום/סוללת כפתור. סוללות מסוג זה מסוכנות ועלולות לגרום לפציעות חמורות או קטלניות בתוך שעותיים או פחות במקרה של בליעה או אם הן מוכנסות לחלק כלשהו של הגוף, בין אם הסוללה משומשת אות חדשה! יש להרחיק מהישג ידם של ילדים, אנשים בעלי לקות קוגניטיבית, או חיות מחמד. אם קיים חשד לבליעה של סוללה או הכנסת סוללה לחלק כלשהו בגוף, יש לפנות מיד לרופא ללא דיחוי!

⚠ מרבית המשתמשים במכשירי שמיעה סובלים מליקוי שמיעה שבו ירידה בשמיעה אינה צפויה עם שימוש סדיר במכשיר שמיעה במצבים יומיומיים. רק קבוצה קטנה של משתמשים במכשירי שמיעה עם ליקוי שמיעה, עלולה להיות בסיכון לפגיעה בשמיעה לאחר שימוש למשך פרק זמן ארוך.

⚠ כבלים וחוטים המלופפים סביב הצוואר עלולים לגרום לחנק. אין להשאיר את ההתקן ואת הרכיבים שלו ללא השגחה בקרבת ילדים, אנשים בעלי מוגבלות קוגניטיבית או חיות מחמד.

⚠ רק אנשים מורשים רשאים לפתוח את המטענים ואת סוללת הגיבוי למטען קומבי עקב סכנת התחשמלות.

⚠ אין לגעת במגעי המטען כאשר הוא מחובר למתח.

⚠ יש להגן על המטען ועל ספק המתח מפני מכות חשמל. אם המטען או ספק הכוח ניזוקו כתוצאה ממכת חשמל, אין להשתמש בהם שוב.

⚠ בזמן טיסות, אל תשימו את המכשירים הנטענים האלו במזוודות הנשלחות לבטן המטוס מכיוון שהם מכילים סוללות ליתיום-יון. יש לשים אותם בתיק העולה איתכם למטוס.

⚠ יש להשתמש בהתקן אך ורק בהתאם לתנאים הסביבתיים שצוינו בפרק 18. שימוש בהתקן בתנאים אחרים עלול לחמם את מכשיר השמיעה לטמפרטורות שבמקרה הגרוע, יכולות לגרום לכוויות בעור.

⚠ מכשירי השמיעה חייבים להיות יבשים לפני טעינה. אחרת אמינות הטעינה אינה מובטחת.



## 26.2 מידע על בטיחות מוצר

- ① מכשירי שמיעה אלה עמידים נגד מים אך לא חסינים נגד מים. הם נועדו לעמוד בפעילויות רגילות וחשיפה מקרית מדי פעם למצבים קיצוניים. אין לטבול את מכשיר השמיעה במים! מכשירי שמיעה אלה לא נועדו במפורש לפרקי זמן ארוכים של טבילה רציפה במים, כמו למשל בפעילויות כגון שחייה או רחצה. יש להסיר תמיד את מכשיר השמיעה לפני פעילויות אלו, מכיוון שמכשיר השמיעה מכיל חלקים אלקטרוניים רגישים.
- ① אין לשטוף את כניסות המיקרופון. הדבר עלול לגרום לאובדן התכונות האקוסטיות המיוחדות.
- ① הגנו על מכשיר השמיעה מפני חום ואור שמש (אין להשאיר סמוך לחלון או בתוך המכונית). אין להשתמש במיקרוגל או בהתקני חימום אחרים כדי לייבש את מכשיר השמיעה או את המטען (עקב סכנת שריפה או פיצוץ). שאלו את קלינאי התקשורת בנוגע לשיטות ייבוש מתאימות.
- ① אין להניח את המטען קרוב למשטח בישול באינדוקציה. רכיבים מוליכים בתוך המטען עלולים לספוג אנרגיית השראה וכתוצאה מכך ייגרם הרס תרמי.

יש להחליף את הכיפה כל שלושה חודשים או כאשר היא נעשית קשיחה או שבירה. הדבר נועד למנוע ניתוק של הכיפה מקצה הצינורית במהלך ההכנסה לאוזן או ההוצאה ממנה.

אין להפיל את מכשיר השמיעה או את אביזרי הטעינה! נפילה על משטח קשיח עלולה לגרום נזק למכשיר השמיעה או למטען.

אם אינכם משתמשים במכשירי השמיעה למשך פרק זמן ארוך, אחסנו אותם בקופסה עם קפסולת ייבוש או במיקום מאוורר היטב. כך לחות יכולה להתאדות ממכשיר השמיעה ותימנע פגיעה אפשרית בביצועים שלו.

בדיקות רפואיות או בדיקות שיניים מיוחדות הכוללות קרינה כמתואר להלן, עלולות לפגוע בתפקוד התקין של מכשירי השמיעה. יש להסיר אותם ולהחזיק אותם מחוץ לחדר/אזור הבדיקה לפני ביצוע הבדיקות הבאות:

- בדיקה רפואית או של רפואת שיניים עם קרני רנטגן (כולל סריקת CT).
- בדיקות רפואיות הכוללות סריקות MRI/NMRI, היוצרות שדות מגנטיים.

אין צורך להסיר מכשירי שמיעה בעת מעבר בשערי אבטחה (שדות תעופה וכד'). אם נעשה בהם שימוש בקרינת רנטגן, המינון נמוך מאוד והוא לא ישפיע על מכשירי השמיעה.

① אין להשתמש במכשיר השמיעה או במטען באזורים שבהם אסור להשתמש בציוד אלקטרוני.

① השתמשו רק במטענים מאושרים ובערכת הסוללות המתוארת במדריך למשתמש זה לצורך טעינת מכשירי השמיעה שלכם, אחרת עלול להיגרם נזק למכשירים.

① ערכת הסוללות מכילה סוללת ליתיום-פולימר נטענת מובנית ושאינה ניתנת להסרה.

① אין לכסות את אביזרי הטעינה בזמן הטעינה (לדוגמה, עם מטלית וכו'), משום שהם עלולים להתחמם יתר על המידה.

① יש לשלוח את המכשירים הנטענים בהתאם לתקנות המקומיות מכיוון שהם מכילים סוללות ליתיום-יון. לצרכי משלוח, הם מסווגים כסחורה מסוכנת. במקרה של ספק, בררו אצל חברת המשלוח איך לשלוח את המכשירים באופן נאות.

קלינאי התקשורת שלכם:

EC REP

Sonova Deutschland GmbH  
Max-Eyth-Strasse 20  
Fellbach-Oeffingen 70736  
Germany



יצרן:

Sonova AG  
Laubisrütistrasse 28  
CH-8712 Stäfa  
Switzerland  
[www.phonak.com](http://www.phonak.com)

029-1305-27/V1.00/2023-05/NLG © 2023 Sonova AG All rights reserved



**sonova**  
HEAR THE WORLD